



وضعیت سلامت روان و عوامل استرس‌زا در بین کارکنان درمانی

بیمارستان‌ها و مراکز درمانی کشور در دوران مقابله با همه‌گیری

بیماری کووید-۱۹ (کرونا)

اداره مشاوره و سلامت روان

معاونت فرهنگی و دانشجویی

فروردین ۱۳۹۹

| شماره صفحه | فهرست مطالب |
|------------|--|
| ۳ | خلاصه |
| ۴ | مقدمه |
| ۴ | ابزار اندازه‌گیری |
| ۵ | نمونه‌گیری و روش اجرا |
| ۶ | نتایج بخش اول: متغیرهای جمعیت شناختی |
| ۸ | نتایج بخش دوم: وضعیت سلامت روان کارکنان درمان بدون تفکیک شغل |
| ۱۴ | نتایج بخش سوم: وضعیت سلامت روان کارکنان درمان بدون تفکیک شغل |

خلاصه:

- ۸۲/۳ درصد کارکنان خط مقدم درمان به مقدار زیاد درباره بیمار کردن اعضای خانواده توسط خود نگران هستند.
- ۷۷/۵ درصد از کارکنان خط مقدم درمان به مقدار کم یا متوسط به رها کردن کار خود فکر می‌کنند.
- ۶۸ درصد کارکنان درمان به مقدار زیاد درباره احتمال ناقل بودن فکر می‌کنند.
- ۲۷ درصد کارکنان خط مقدم درمان در این روزها به مقدار زیاد افسرده و غمگین هستند و ۳۶/۶ درصد آن‌ها روحیه و خلقشان ضعیف شده است.
- ۴۱ درصد کارکنان خط مقدم درمان در این روزها به مقدار زیاد زودتر از گذشته خسته می‌شوند و ۳۶/۸ درصد آنان به مقدار زیاد سردرد دارند.
- مهم‌ترین عامل استرس در این روزها که کارکنان خط مقدم درمان را تحت فشار روانی قرار می‌دهد بسیار زیاد شدن حجم کارها (۶۵/۳ درصد) و نگران بودن خانواده درباره آن‌ها (۶۳/۵ درصد) است.
- ۷۵/۲ درصد کارکنان خط مقدم درمان گزارش می‌کنند که به حد کافی ماسک در اختیار ندارند.
- ۷۰ درصد کارکنان خط مقدم درمان به مقدار زیاد مهم‌ترین نگرانی خود را نداشتن کیت حفاظت فردی گزارش می‌کنند.
- ۸۱ درصد کارکنان گزارش می‌کنند که به مقدار کم با همکاران خود دچار تنش شده‌اند.
- ۷۷ درصد کارکنان خط مقدم درمان به مقدار زیاد گزارش می‌کنند حمایت وزارت بهداشت از آنان در حد انتظار نبوده است.
- ۷۱ درصد کارکنان خط مقدم درمان به مقدار زیاد گزارش می‌کنند که به مغلوب کردن این بیماری اطمینان دارند

مقدمه:

از زمان شناسایی بیماری کووید-۱۹ (کرونا)، بهداشت روان (Mental health)، از موضوعات بسیار مهم در این زمینه قلمداد شده است و سازمان جهانی بهداشت، با تهیه بروشورها و دستورالعمل‌های متعدد در زمینه توجه به سلامت روان عموم مردم به‌ویژه کارکنان درمانی که به‌طور مستقیم با این بیماران سروکار دارند، بر این موضوع تأکید و توصیه‌های متعددی نموده است.

در شرایطی که ابعاد بحران و شرایط پیش‌آمده بسیار گسترده و همه‌گیری بیماری در سطح جهانی است و آینده آن نیز به‌روشنی مشخص نیست بدیهی است که بروز مشکلات و اختلالات روانی گریزناپذیر است. از این‌رو بررسی وضعیت روان‌شناختی گروه‌های هدف در سطح جامعه از اهمیت زیادی برخوردار است. یکی از گروه‌های در معرض خطر کارکنان درمانی هستند که هم‌اکنون، شجاعانه در حال خدمت‌رسانی و مقابله رودررو و نزدیک با بیماری ویروس کرونا هستند.

اداره مشاوره و سلامت روان دانشجویان معاونت فرهنگی و دانشجویی وزارت بهداشت باهدف ترسیم نیمرخ (profile) عوامل استرس‌آور و مهم‌ترین مشکلات روان‌شناختی همه کارکنان درمانی کشور که در خط مقدم مبارزه با ویروس کرونا هستند، اقدام به طراحی "پرسشنامه استرس کرونا" کرده است. براین اساس پرسشنامه‌ای با نام پرسشنامه استرس کرونا، شامل ۵۵ سؤال به شرح زیر طراحی شد.

ابزار اندازه‌گیری:

مشخصات پرسشنامه استرس کرونا (Corona Stress Questionnaire): برای تهیه این پرسشنامه ابتدا بر اساس نشانه شناسایی شایع‌ترین مشکلات و اختلالات روانی و نیز نشانه‌های فشار روانی (استرس)، تعداد ۴۰ سؤال تهیه شد. سپس برای بررسی روایی صوری سؤالات و همچنین تهیه سؤالات تکمیلی درباره عوامل ایجاد استرس و فشار روانی با هماهنگی صورت گرفته توسط معاونین فرهنگی و دانشجویی تعدادی از دانشگاه‌ها/ دانشکده‌های علوم پزشکی کشور، با چند تن از پرستاران و پزشکان در شهر قم، ساری و ارومیه مصاحبه تلفنی به عمل آمد و تعداد ۱۵ سؤال به مجموعه سؤالات اضافه شد. متغیرهای مورداندازه‌گیری در این پرسشنامه عبارت‌اند از:

۱. اضطراب و نگرانی‌ها (ده سؤال)

۲. نشانه‌های خلقی (شش سؤال)

۳. نشانه‌های جسمی (یازده سؤال)

۴. عوامل استرس‌آور (یازده سؤال)

۵. تجهیزات و امکانات (ده سؤال)

۶. روابط با همکاران (دو سؤال)

۷. نگرش‌ها (پنج سؤال)

علاوه بر موارد فوق تعداد ۸ سؤال درباره جنسیت، نوع شغل، سن و ... به عنوان متغیرهای جمعیت‌شناسی در این پرسشنامه قرار داده شد.

نمونه‌گیری و روش اجرا:

در تاریخ ۹ فروردین ۱۳۹۹ ضمن اطلاع‌رسانی کشوری درباره هدف از اجرای پژوهش، پرسشنامه از طریق پایگاه خبررسانی مفدا اطلاع‌رسانی و از همه پزشکان، پرستاران، بهیاران، کارکنان بهداشتی و دانشجویان انترن، استاجر و دستیارانی که به صورت مستقیم یا غیرمستقیم مشغول خدمت‌رسانی به بیماران مبتلا به ویروس کرونا هستند، دعوت شد تا به سؤالات پرسشنامه به صورت آنلاین و قابل پاسخ‌گویی از طریق گوشی‌های همراه، پاسخ دهند. تا تاریخ ۱۵ فروردین ۱۳۹۹، تعداد ۷۵۵ پرسشنامه تکمیل گردید. به منظور تفکیک افرادی که به طور مستقیم با بیماران مبتلا به کرونا سروکار داشتند از افرادی که به شکل غیرمستقیم با این بیماران در ارتباط بودن یک سؤال غربال کننده به همین منظور در پرسشنامه قرار داده شد. در گزارش پیوست مهم‌ترین نتایج به دست آمده از کارکنان درمانی که فقط به طور مستقیم با این بیماران در تماس هستند ارائه شده است. تعداد این افراد ۵۶۵ نفر است.

نتایج:

نتایج در سه بخش ارائه می‌شود؛ بخش اول ویژگی‌های جمعیت‌شناسی گروه نمونه، بخش دوم وضعیت بهداشت روان کارکنان درمانی خط مقدم بدون تفکیک شغل و بخش سوم، وضعیت سلامت روان کارکنان درمانی خط مقدم به تفکیک نوع شغل.

بخش اول: متغیرهای جمعیت شناختی گروه نمونه (پاسخ‌دهندگان به پرسشنامه)

جدول ۱- فراوانی و درصد متغیرهای جمعیت شناختی

| ویژگی | تعداد (نفر) | درصد | ویژگی | تعداد (نفر) | درصد |
|----------------|-------------|------|-----------------|-------------|------|
| جنس | | | | | |
| مؤنث | ۳۳۰ | ۵۸,۴ | پرستار | ۳۱۶ | ۵۵,۹ |
| مذکر | ۲۳۵ | ۴۱,۶ | پزشک عمومی | ۷۲ | ۱۲,۷ |
| جمع | ۵۶۵ | ۱۰۰ | پزشک متخصص | ۲۵ | ۴,۴ |
| وضعیت تأهل | | | | | |
| مجرد | ۱۵۵ | ۲۷,۴ | دستیار تخصصی | ۳۲ | ۵,۷ |
| متأهل | ۳۹۲ | ۶۹,۴ | انترن | ۴۵ | ۸ |
| جداشده | ۱۲ | ۲,۱ | استاجر | ۱۴ | ۲,۵ |
| فوت همسر | ۲۳ | ۰/۲ | بهیار | ۶۱ | ۱۰,۸ |
| جمع | ۵۶۵ | ۱۰۰ | جمع | ۵۶۵ | ۱۰۰ |
| سن | | | | | |
| ۲۱-۲۵ | ۸۲ | ۱۴,۵ | کمتر از ۱ سال | ۸۰ | ۱۴,۲ |
| ۲۶-۳۰ | ۱۱۶ | ۲۰,۵ | ۱-۳ سال | ۱۰۳ | ۱۸,۲ |
| ۳۱-۳۵ | ۸۹ | ۱۵,۸ | ۴-۷ سال | ۸۵ | ۱۵ |
| ۳۶-۴۰ | ۱۱۰ | ۱۹,۵ | ۸-۱۰ سال | ۴۸ | ۸,۵ |
| ۴۱-۴۵ | ۷۳ | ۱۲,۹ | بیشتر از ۱۰ سال | ۲۴۹ | ۴۴,۱ |
| ۴۶-۵۰ | ۶۱ | ۱۰,۸ | جمع | ۵۶۵ | ۱۰۰ |
| ۵۱-۵۵ | ۲۷ | ۴,۸ | | | |
| ۵۶-۶۰ | ۶ | ۱,۱ | | | |
| ۶۰ سال و بیشتر | ۱ | ۰,۲ | | | |
| جمع | ۵۶۵ | ۱۰۰ | | | |

جدول شماره ۲- فروانی و درصد گروه نمونه به تفکیک استان‌ها

| استان | تعداد (نفر) | درصد | استان | تعداد (نفر) | درصد |
|--------------------|-------------|------|---------------------|-------------|------|
| آذربایجان شرقی | ۱۵ | ۲,۷ | قم | ۵ | ۰,۹ |
| آذربایجان غربی | ۱۲ | ۲,۱ | کردستان | ۲۵ | ۴,۴ |
| اردبیل | ۷ | ۱,۲ | کرمان | ۲۱ | ۳,۷ |
| اصفهان | ۳۸ | ۶,۷ | کرمانشاه | ۲۲ | ۳,۹ |
| البرز | ۸ | ۱,۴ | کهگیلویه و بویراحمد | ۸ | ۱,۴ |
| بوشهر | ۳ | ۰,۵ | گلستان | ۷ | ۱,۲ |
| تهران | ۶۱ | ۱۰,۸ | گیلان | ۶۳ | ۱۱,۲ |
| چهارمحال و بختیاری | ۳ | ۰,۵ | لرستان | ۵ | ۰,۹ |
| خراسان جنوبی | ۸ | ۱,۴ | مازندران | ۱۲ | ۲,۱ |
| خراسان رضوی | ۸۴ | ۱۴,۹ | مرکزی | ۷ | ۱,۲ |
| خراسان شمالی | ۱ | ۰,۲ | هرمزگان | ۲ | ۰,۴ |
| خوزستان | ۴۶ | ۸,۱ | همدان | ۲۷ | ۴,۸ |
| زنجان | ۱ | ۰,۲ | یزد | ۳۹ | ۶,۹ |
| سمنان | ۲۱ | ۳,۷ | جمع | ۵۶۵ | ۱۰۰ |
| سیستان و بلوچستان | ۱۰ | ۱,۸ | | | |
| فارس | ۱ | ۰,۲ | | | |
| قزوین | ۳ | ۰,۵ | | | |

همان‌طور که در جدول ۲ مشاهده می‌شود بیشترین میزان مشارکت در پاسخگویی به سؤالات پرسشنامه به ترتیب در استان‌های خراسان رضوی، گیلان و تهران بوده است.

بخش دوم: وضعیت استرس و سلامت روان در کارکنان خط مقدم درمان بدون تفکیک شغل

جدول ۳- فروانی و درصد "اضطراب و نگرانی‌ها"

| ردیف | سؤال | زیاد | | متوسط | | کم | | کل | |
|------|---|-------|-------|---------------------|-------|-------|-------|------|-------|
| | | درصد | تعداد | درصد | تعداد | درصد | تعداد | درصد | تعداد |
| ۱ | نگرانی درباره ابتلا به کرونا | ۵۸/۸ | ۳۳۲ | ۳۰/۸ | ۱۷۴ | ۱۰/۴ | ۵۹ | ۱۰۰ | ۵۶۵ |
| ۲ | فکر کردن به این که به بیماری مبتلا می‌شوم | ۴۷/۴ | ۲۶۸ | ۲۹/۶ | ۱۶۷ | ۲۳ | ۱۳۰ | ۱۰۰ | ۵۶۵ |
| ۳ | فکر کردن درباره احتمال ناقل بودن | ۶۸ | ۳۸۴ | ۱۵/۹ | ۹۰ | ۱۶/۱ | ۹۱ | ۱۰۰ | ۵۶۵ |
| ۴ | چک کردن وسواسی نشانه‌های کرونا در خود | ۳۷ | ۲۰۹ | ۲۳/۹ | ۱۳۵ | ۳۹/۱ | ۲۲۱ | ۱۰۰ | ۵۶۵ |
| ۵ | ترس از تماس با بیمار مبتلا به کرونا | ۵۲/۹ | ۲۹۹ | ۲۲/۷ | ۱۲۸ | ۲۴/۴ | ۱۳۸ | ۱۰۰ | ۵۶۵ |
| ۶ | نگرانی درباره بیمار کردن اعضای خانواده | ۸۲/۳ | ۴۶۵ | ۱۲/۴ | ۷۰ | ۵/۳ | ۳۰ | ۱۰۰ | ۵۶۵ |
| ۷ | توانایی کنترل نگرانی‌ها | ۴۵/۱ | ۲۵۵ | ۴۱/۹ | ۲۳۷ | ۱۲/۹ | ۷۳ | ۱۰۰ | ۵۶۵ |
| ۸ | نگرانی درباره سیستم ایمنی بدن | ۴۴/۲ | ۲۵۰ | ۲۸ | ۱۵۸ | ۲۷/۸ | ۱۵۷ | ۱۰۰ | ۵۶۵ |
| ۹ | فکر کردن به رها کردن کار | ۲۲/۵ | ۱۲۷ | ۱۵/۸ | ۸۹ | ۶۱/۸ | ۳۴۹ | ۱۰۰ | ۵۶۵ |
| | | موافق | | نه موافق و نه مخالف | | مخالف | | کل | |
| | | درصد | تعداد | درصد | تعداد | درصد | تعداد | | |
| ۱۰ | تجربه اضطراب زیاد در شرایط فعلی | ۵۲/۹ | ۲۹۹ | ۲۲/۷ | ۱۲۸ | ۲۴/۴ | ۱۳۸ | ۱۰۰ | ۵۶۵ |

همان‌طوری که در جدول ۳ مشاهده می‌شود بیشترین اضطراب و نگرانی کارکنان درمان که به شکل مستقیم با بیماران مبتلا به کرونا سروکار دارند به ترتیب شامل نگرانی درباره بیمار کردن اعضای خانواده، فکر کردن به احتمال ناقل بودن و نگرانی درباره ابتلا به کرونا است و کمترین آن فکر کردن به رها کردن کار است.

جدول ۴- فروانی و درصد "نشانه‌های خلقی"

| ردیف | سؤال | زیاد | | متوسط | | کم | | کل | |
|------|---------------------------------|-------|-------|---------------------|-------|-------|-------|------|-------|
| | | درصد | تعداد | درصد | تعداد | درصد | تعداد | درصد | تعداد |
| ۱ | افسرده و غمگین شدن در این روزها | ۲۷/۱ | ۱۵۳ | ۲۴/۴ | ۱۳۸ | ۴۸/۵ | ۲۷۴ | ۱۰۰ | ۵۶۵ |
| ۲ | ضعیف شدن روحیه و خلق | ۳۶/۶ | ۲۰۷ | ۳۰/۶ | ۱۷۳ | ۳۲/۷ | ۱۸۵ | ۱۰۰ | ۵۶۵ |
| ۳ | فکر آسیب زدن به خود | ۴/۱ | ۲۳ | ۴/۲ | ۲۴ | ۹۱/۷ | ۵۱۸ | ۱۰۰ | ۵۶۵ |
| ۴ | عصبی و پرخاشگر شدن در این روزها | ۲۲/۳ | ۱۲۶ | ۲۶ | ۱۴۷ | ۵۱/۷ | ۲۹۲ | ۱۰۰ | ۵۶۵ |
| ۵ | گریه کردن بیشتر از گذشته | ۱۴/۵ | ۸۲ | ۱۳/۳ | ۷۵ | ۷۲/۲ | ۴۰۸ | ۱۰۰ | ۵۶۵ |
| ۶ | ناراحت و ناامید از خواب برخاستن | موافق | | نه موافق و نه مخالف | | مخالف | | کل | |
| | | درصد | تعداد | درصد | تعداد | درصد | تعداد | درصد | تعداد |
| | | ۳۶/۶ | ۲۰۷ | ۲۲/۱ | ۱۲۵ | ۴۱/۲ | ۲۳۳ | ۱۰۰ | ۵۶۵ |

همان‌طور که در جدول ۴ مشاهده می‌شود از نظر نشانه‌های خلقی شایع‌ترین نشانه‌ها بر اساس شدت آن (زیاد) به ترتیب عبارت‌اند از ضعیف شدن روحیه و خلق (۳۶,۶ درصد)، ناراحت و ناامید از خواب برخاستن (۳۶,۶ درصد) و افسرده و غمگین شدن در این روزها (۲۷,۱ درصد) و کمترین نشانه خلقی به لحاظ شدت، فکر آسیب زدن به خود است (۴,۱ درصد).

جدول ۵- فراوانی و درصد " نشانه‌های جسمی "

| ردیف | سؤال | زیاد | | متوسط | | کم | | کل | |
|------|---------------------------------|-------|------|---------------------|------|-------|------|-------|------|
| | | تعداد | درصد | تعداد | درصد | تعداد | درصد | تعداد | درصد |
| ۱ | سردرد گرفتن در این روزها | ۲۰۸ | ۳۶/۸ | ۱۳۹ | ۲۴/۶ | ۲۱۸ | ۳۸/۶ | ۵۶۵ | ۱۰۰ |
| ۲ | بی‌اشتها شدن | ۶۷ | ۱۱/۹ | ۱۵۵ | ۲۷/۴ | ۳۴۳ | ۶۰/۷ | ۵۶۵ | ۱۰۰ |
| ۳ | تندتر تپیدن قلب نسبت به گذشته | ۱۵۱ | ۲۶/۷ | ۱۴۴ | ۲۵/۵ | ۲۷۰ | ۴۷/۸ | ۵۶۵ | ۱۰۰ |
| ۴ | رضایت از میزان خواب | ۱۳۳ | ۲۳/۵ | ۲۲۸ | ۴۰/۴ | ۲۰۴ | ۳۶/۱ | ۵۶۵ | ۱۰۰ |
| ۵ | آشفته شدن خواب | ۱۹۸ | ۳۵ | ۱۴۳ | ۲۵/۳ | ۲۲۴ | ۳۹/۶ | ۵۶۵ | ۱۰۰ |
| ۶ | کابوس دیدن در این روزها | ۱۲۱ | ۲۱/۴ | ۹۸ | ۱۷/۳ | ۳۴۶ | ۶۱/۲ | ۵۶۵ | ۱۰۰ |
| ۷ | انرژی کافی داشتن برای کار | ۲۰۴ | ۳۶/۱ | ۲۶۳ | ۴۶/۵ | ۹۸ | ۱۷/۳ | ۵۶۵ | ۱۰۰ |
| ۸ | زودتر از گذشته خسته شدن | ۲۳۳ | ۴۱/۲ | ۱۴۱ | ۲۵ | ۱۹۱ | ۳۳/۸ | ۵۶۵ | ۱۰۰ |
| | | موافق | | نه موافق و نه مخالف | | مخالف | | کل | |
| | | تعداد | درصد | تعداد | درصد | تعداد | درصد | تعداد | درصد |
| ۹ | احساس سرگیجه داشتن در این روزها | ۱۹۱ | ۳۳/۸ | ۲۰/۲ | ۳/۵ | ۱۱۴ | ۲۰/۲ | ۵۶۵ | ۱۰۰ |
| ۱۰ | بروز مشکلات گوارشی در این روزها | ۲۲۰ | ۳۸/۹ | ۱۸/۶ | ۳/۲ | ۲۴۰ | ۴۲/۵ | ۵۶۵ | ۱۰۰ |
| ۱۱ | غذا خوردن بیشتر از گذشته | ۱۰۴ | ۱۸/۴ | ۳۸/۸ | ۶/۷ | ۲۱۹ | ۳۸/۸ | ۵۶۵ | ۱۰۰ |

در جدول ۵ مشاهده می‌شود که زودتر از گذشته خسته شدن (۴۱,۲ درصد)، بروز مشکلات گوارشی (۳۸,۹ درصد) و سردرد گرفتن در روزهای اخیر (۳۶,۸ درصد)، نشانه‌های جسمی‌ای هستند که کارکنان درمانی آن‌ها را به مقدار "زیاد" تجربه می‌کنند.

جدول ۶- فراوانی و درصد "فشار روانی (استرس)"

| ردیف | سؤال | زیاد | | متوسط | | کم | | کل | |
|------|---|-------|-------|---------------------|-------|-------|-------|------|-------|
| | | درصد | تعداد | درصد | تعداد | درصد | تعداد | درصد | تعداد |
| ۱ | استرس‌آور بودن مشاهده مرگ بیمار مبتلا به کرونا | ۶۲/۷ | ۳۵۴ | ۲۱/۸ | ۱۲۳ | ۱۵/۶ | ۸۸ | ۱۰۰ | ۵۶۵ |
| ۲ | تحت فشار روانی بودن به دلیل انتظارات مافوق | ۴۲/۷ | ۲۴۱ | ۲۹/۹ | ۱۶۹ | ۲۷/۴ | ۱۵۵ | ۱۰۰ | ۵۶۵ |
| ۳ | ناتوان شدن برای ادامه کار | ۱۶/۱ | ۹۱ | ۲۰/۴ | ۱۱۵ | ۶۳/۵ | ۳۵۹ | ۱۰۰ | ۵۶۵ |
| ۴ | بیشتر شدن انگیزه برای کار کردن | ۳۶/۶ | ۲۰۷ | ۳۱/۹ | ۱۸۰ | ۳۶/۱ | ۳۱۵ | ۱۷۸ | ۵۶۵ |
| ۵ | استرس داشتن به دلیل نگران بودن خانواده، درباره من | ۶۳/۵ | ۳۵۹ | ۲۰/۲ | ۱۱۴ | ۱۶/۳ | ۹۲ | ۱۰۰ | ۵۶۵ |
| ۶ | خستگی از تلفن‌های مکرر نزدیکان | ۲۶/۲ | ۱۴۸ | ۲۶/۲ | ۱۴۸ | ۴۷/۶ | ۲۶۹ | ۱۰۰ | ۵۶۵ |
| | | | | | | | | | |
| | | موافق | | نه موافق و نه مخالف | | مخالف | | کل | |
| | | درصد | تعداد | درصد | تعداد | درصد | تعداد | درصد | تعداد |
| ۷ | تحمل فشار روانی زیاد | ۴۲/۷ | ۲۴۱ | ۲۹/۹ | ۱۶۹ | ۲۷/۴ | ۱۵۵ | ۱۰۰ | ۵۶۵ |
| ۸ | طولانی بودن نوبت کاری | ۴۶/۲ | ۲۶۱ | ۳۳/۳ | ۱۸۸ | ۲۰/۵ | ۱۱۶ | ۱۰۰ | ۵۶۵ |
| ۹ | بسیار زیاد شدن حجم کار در این روزها | ۶۵/۳ | ۳۶۹ | ۲۳ | ۱۳۰ | ۱۱/۷ | ۶۶ | ۱۰۰ | ۵۶۵ |
| ۱۰ | نداشتن فرصت کافی برای استراحت | ۵۱/۵ | ۲۹۱ | ۳۲/۶ | ۱۸۴ | ۱۵/۹ | ۹۰ | ۱۰۰ | ۵۶۵ |
| ۱۱ | رفتار مناسب همراهان و خانواده بیمار با کارکنان درمانی | ۵۵/۶ | ۳۱۴ | ۳۲/۲ | ۱۸۲ | ۱۲/۲ | ۶۹ | ۱۰۰ | ۵۶۵ |

در جدول ۶ مشاهده می‌شود که بسیار زیاد شدن حجم کار (۶۵,۳ درصد)، استرس داشتن به دلیل نگران بودن خانواده (۶۳,۵ درصد) و استرس‌آور بودن مشاهده مرگ بیمار مبتلا به کرونا (۶۲,۷ درصد)، مهم‌ترین عوامل ایجاد استرس زیاد در کارکنان درمانی هستند

جدول ۷- فراوانی و درصد "تجهیزات و امکانات موردنیاز"

| ردیف | سؤال | زیاد | | متوسط | | کم | | کل | |
|------|---|-------|------|---------------------|------|-------|------|-------|------|
| | | تعداد | درصد | تعداد | درصد | تعداد | درصد | تعداد | درصد |
| ۱ | نگران بودن درباره داشتن لباس محافظ باکیفیت | ۳۸۹ | ۶۸/۸ | ۱۷/۵ | ۱۳/۶ | ۷۷ | ۱۰۰ | ۵۶۵ | ۱۰۰ |
| ۲ | عصبانی شدن به علت کمبود تجهیزات | ۳۸۵ | ۶۸/۱ | ۱۷/۷ | ۱۴/۲ | ۸۰ | ۱۰۰ | ۵۶۵ | ۱۰۰ |
| ۳ | مهم‌ترین نگرانی کیت حفاظت فردی | ۳۹۱ | ۶۹/۲ | ۱۹/۶ | ۱۱/۲ | ۶۳ | ۱۰۰ | ۵۶۵ | ۱۰۰ |
| ۴ | رضایت از کیفیت تغذیه در محل کار | ۶۶ | ۱۱/۷ | ۲۷/۸ | ۳۶/۱ | ۶۰/۵ | ۳۴۲ | ۵۶۵ | ۱۰۰ |
| ۵ | رضایت از میان وعده | ۳۶ | ۶/۴ | ۲۶ | ۴۷/۶ | ۳۸۲ | ۱۰۰ | ۵۶۵ | ۱۰۰ |
| ۶ | کمبود روبالشی و ملحفه تخت بیمار به‌عنوان یکی از مشکلات اصلی | ۱۷۷ | ۳۱/۳ | ۲۹ | ۳۹/۶ | ۲۲۴ | ۱۰۰ | ۵۶۵ | ۱۰۰ |
| | | | | | | | | | |
| | | موافق | | نه موافق و نه مخالف | | مخالف | | کل | |
| | | تعداد | درصد | تعداد | درصد | تعداد | درصد | تعداد | درصد |
| ۷ | به حد کافی دستکش لاتکس در اختیار داشتن | ۱۵/۶ | ۳۰/۳ | ۸۸ | ۵۴/۲ | ۳۰۶ | ۱۰۰ | ۵۶۵ | ۱۰۰ |
| ۸ | داشتن محافظ چشم به تعداد کافی | ۲۰۱ | ۳۵/۶ | ۷۷ | ۵۰/۸ | ۲۸۷ | ۱۰۰ | ۵۶۵ | ۱۰۰ |
| ۹ | در اختیار نداشتن ماسک به تعداد کافی | ۴۲۵ | ۷۵/۲ | ۲۳ | ۱۱/۷ | ۶۶ | ۱۰۰ | ۵۶۵ | ۱۰۰ |
| ۱۰ | مناسب بودن اتاق استراحت در نوبت کاری | ۱۴۵ | ۲۵/۷ | ۲۳/۵ | ۱۳۳ | ۵۰/۸ | ۲۸۷ | ۵۶۵ | ۱۰۰ |

در جدول ۷ مشاهده می‌شود که کارکنان درمان و در خط مقدم مقابله با کرونا از نظر امکانات و تجهیزات، در اختیار نداشتن ماسک به تعداد کافی (۷۵,۲ درصد)، نگرانی درباره نداشتن کیت حفاظت فردی (۶۹,۲ درصد) و نگرانی درباره لباس محافظ باکیفیت (۶۸,۸ درصد) را مهم‌ترین کمبودهای تجهیزاتی خود گزارش کرده‌اند

جدول ۸- فراوانی و درصد "آشفتگی در روابط با همکار"

| ردیف | سؤال | زیاد | | متوسط | | کم | | کل | |
|------|---------------------------|------|-------|-------|-------|------|-------|------|-------|
| | | درصد | تعداد | درصد | تعداد | درصد | تعداد | درصد | تعداد |
| ۱ | مشکل پیدا کردن با همکاران | ۵/۸ | ۳۳ | ۱۳/۱ | ۷۴ | ۸۱/۱ | ۴۵۸ | ۱۰۰ | ۵۶۵ |
| ۲ | آشفتگی رابطه با همکاران | ۸/۱ | ۴۶ | ۱۴/۲ | ۸۰ | ۷۷/۷ | ۴۳۹ | ۱۰۰ | ۵۶۵ |

همان‌گونه که در جدول ۸ مشاهده می‌شود اکثریت کارکنان درمان درباره بروز مشکلات با همکاران را "کم" گزارش می‌کنند.

جدول ۹- فراوانی و درصد "نگرش‌ها"

| ردیف | سؤال | زیاد | | متوسط | | کم | | کل | |
|------|---------------------------------------|-------|-------|---------------------|-------|-------|-------|------|-------|
| | | درصد | تعداد | درصد | تعداد | درصد | تعداد | درصد | تعداد |
| ۱ | تمایل به موردتقدیر قرار گرفتن | ۵۶/۶ | ۳۲۰ | ۲۰/۷ | ۱۱۷ | ۲۲/۷ | ۱۲۸ | ۱۰۰ | ۵۶۵ |
| ۲ | نادیده گرفتن ارزش خدمات و کار من | ۶۲/۷ | ۳۵۴ | ۱۷/۵ | ۹۹ | ۱۹/۸ | ۱۱۲ | ۱۰۰ | ۵۶۵ |
| ۳ | پشیمان شدن از انتخاب شغل فعلی | موافق | | نه موافق و نه مخالف | | مخالف | | کل | |
| | | درصد | تعداد | درصد | تعداد | درصد | تعداد | درصد | تعداد |
| ۳ | پشیمان شدن از انتخاب شغل فعلی | ۲۵ | ۱۴۱ | ۱۹/۶ | ۱۱۱ | ۵۵/۴ | | ۱۰۰ | ۵۶۵ |
| ۴ | در حد انتظار نبودن حمایت وزارت بهداشت | ۷۷/۳ | ۴۳۷ | ۱۵/۶ | ۸۸ | ۷/۱ | ۴۰ | ۱۰۰ | ۵۶۵ |
| ۵ | اطمینان به مغلوب کردن این بیماری | ۷۱/۷ | ۴۰۵ | ۲۱/۴ | ۱۲۱ | ۶/۹ | ۳۹ | ۱۰۰ | ۵۶۵ |

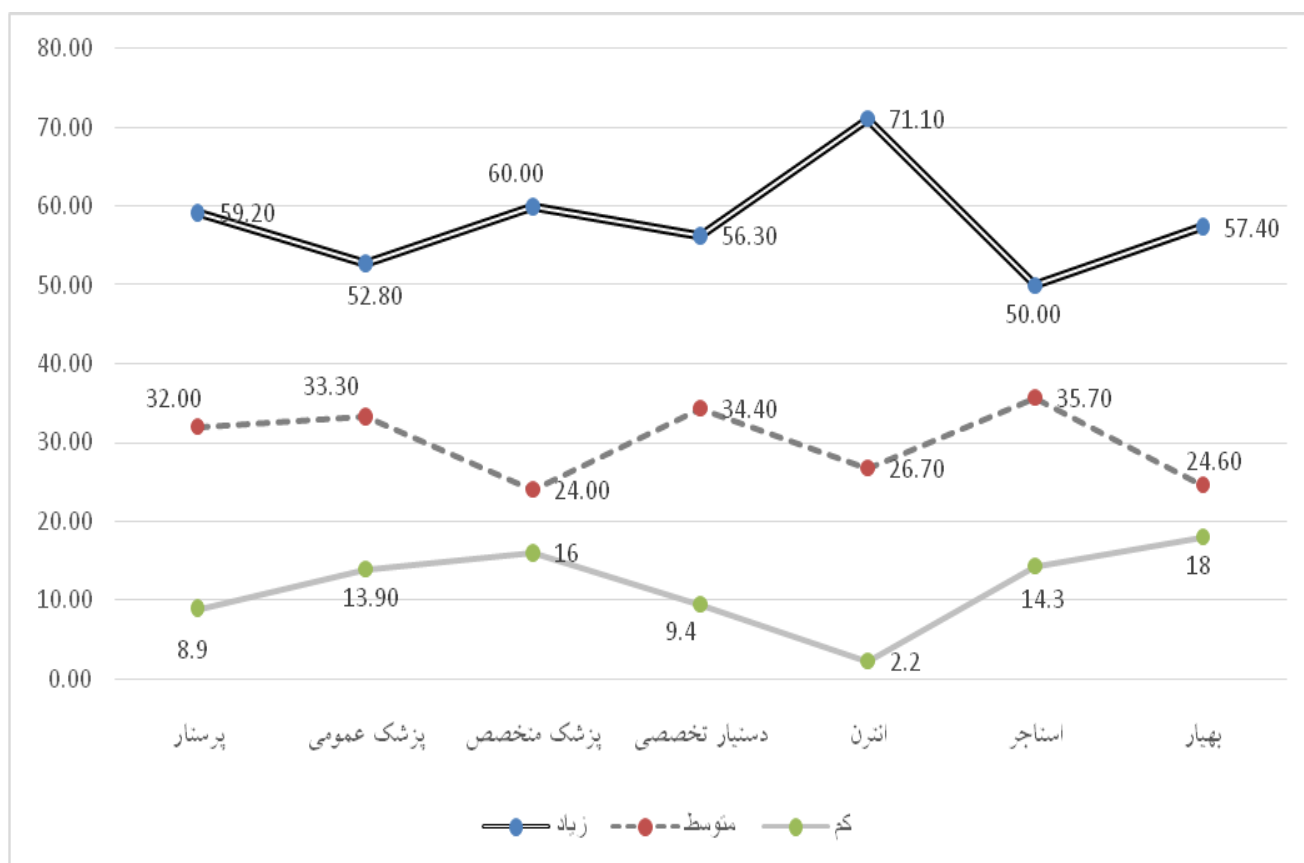
در جدول ۹ مشاهده می‌شود که اکثریت کارکنان درمانی در حد انتظار نبودن حمایت وزارت بهداشت (۷۷,۳ درصد) و نادیده گرفتن ارزش خدمات و کار (۶۲,۷) را در حد "زیاد" گزارش کرده‌اند درعین حال اکثریت آنان (۷۱,۷ درصد) بر این باورند که این بیماری را مغلوب خواهند کرد.

بخش سوم: وضعیت استرس و سلامت روان در کارکنان خط مقدم درمان به تفکیک شغل

جدول ۱۰- فراوانی و درصد " نگرانی از ابتلا به بیماری کرونا " به تفکیک نوع شغل

| نوع شغل | زیاد | متوسط | کم | جمع کل |
|--------------|------|-------|------|--------|
| پرستار | ۱۸۷ | ۱۰۱ | ۲۸ | ۳۱۶ |
| | ۵۹,۲ | ۳۲ | ۸,۹ | ۱۰۰ |
| پزشک عمومی | ۳۸ | ۲۴ | ۱۰ | ۷۲ |
| | ۵۲,۸ | ۳۳,۳ | ۱۳,۹ | ۱۰۰ |
| پزشک متخصص | ۱۵ | ۶ | ۴ | ۲۵ |
| | ۶۰ | ۲۴ | ۱۶ | ۱۰۰ |
| دستیار تخصصی | ۱۸ | ۱۱ | ۳ | ۳۲ |
| | ۵۶,۳ | ۳۴,۴ | ۹,۴ | ۱۰۰ |
| انترن | ۳۲ | ۱۲ | ۱ | ۴۵ |
| | ۷۱,۱ | ۲۶,۷ | ۲,۲ | ۱۰۰ |
| استاجر | ۷ | ۵ | ۲ | ۱۴ |
| | ۵۰ | ۳۵,۷ | ۱۴,۳ | ۱۰۰ |
| بهیار | ۳۵ | ۱۵ | ۱۱ | ۶۱ |
| | ۵۷,۴ | ۲۴,۶ | ۱۸ | ۱۰۰ |
| جمع کل | ۳۳۲ | ۱۷۴ | ۵۹ | ۵۶۵ |
| | ۵۸,۸ | ۳۰,۸ | ۱۰,۴ | ۱۰۰ |

همان‌طور که در جدول ۱۰ مشاهده می‌شود در همه مشاغل بیش از نیمی از آن‌ها اظهار می‌دارند که از ابتلا به بیماری کرونا نگران هستند. بیشترین میزان این نگرانی در بین دانشجویان انترن و پس‌از آن پزشکان متخصص و پرستاران می‌باشند.

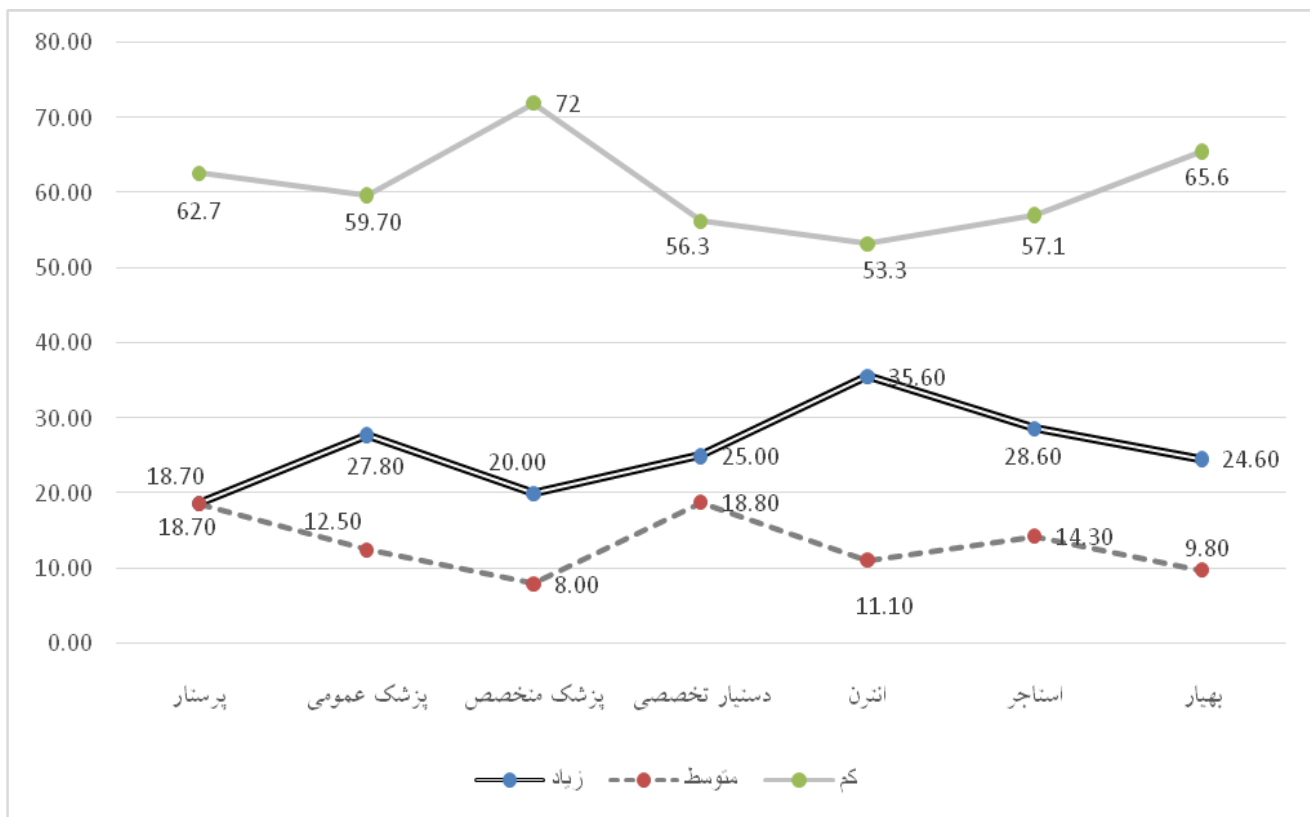


نمودار ۱۰- درصد " نگرانی از ابتلا به بیماری کرونا " به تفکیک نوع شغل

جدول ۱۱- فراوانی و درصد "فکر کردن به رها کردن کار" به تفکیک نوع شغل

| نوع شغل | زیاد | متوسط | کم | جمع کل |
|--------------|------|-------|------|--------|
| پرستار | ۵۹ | ۵۹ | ۱۹۸ | ۳۱۶ |
| | ۱۸/۷ | ۱۸/۷ | ۶۲/۷ | ۱۰۰ |
| پزشک عمومی | ۲۰ | ۹ | ۴۳ | ۷۲ |
| | ۲۷/۸ | ۱۲/۵ | ۵۹/۷ | ۱۰۰ |
| پزشک متخصص | ۵ | ۲ | ۱۸ | ۲۵ |
| | ۲۰ | ۸ | ۷۲ | ۱۰۰ |
| دستیار تخصصی | ۸ | ۶ | ۱۸ | ۳۲ |
| | ۲۵ | ۱۸/۸ | ۵۶/۳ | ۱۰۰ |
| انترن | ۱۶ | ۵ | ۲۴ | ۴۵ |
| | ۳۵/۶ | ۱۱/۱ | ۵۳/۳ | ۱۰۰ |
| استاجر | ۴ | ۲ | ۸ | ۱۴ |
| | ۲۸/۶ | ۱۴/۳ | ۵۷/۱ | ۱۰۰ |
| بهبیار | ۱۵ | ۶ | ۴۰ | ۶۱ |
| | ۲۴/۶ | ۹/۸ | ۶۵/۶ | ۱۰۰ |
| جمع کل | ۱۲۷ | ۸۹ | ۳۴۹ | ۵۶۵ |
| | ۲۲/۵ | ۱۵/۸ | ۶۱/۸ | ۱۰۰ |

همان‌طور که در جدول ۱۱ مشاهده می‌شود در مقایسه با سایر مشاغل به ترتیب پزشکان متخصص (۷۲ درصد)، بهیاران و پرستاران شاغل در بیمارستان‌ها و مراکز درمانی به مقدار "کم" به "رها کردن شغل خود فکر می‌کنند". درعین‌حال ۳۵,۶ درصد دانشجویان انترن گروه نمونه به مقدار زیاد به رها کردن شغل خود فکر می‌کنند.

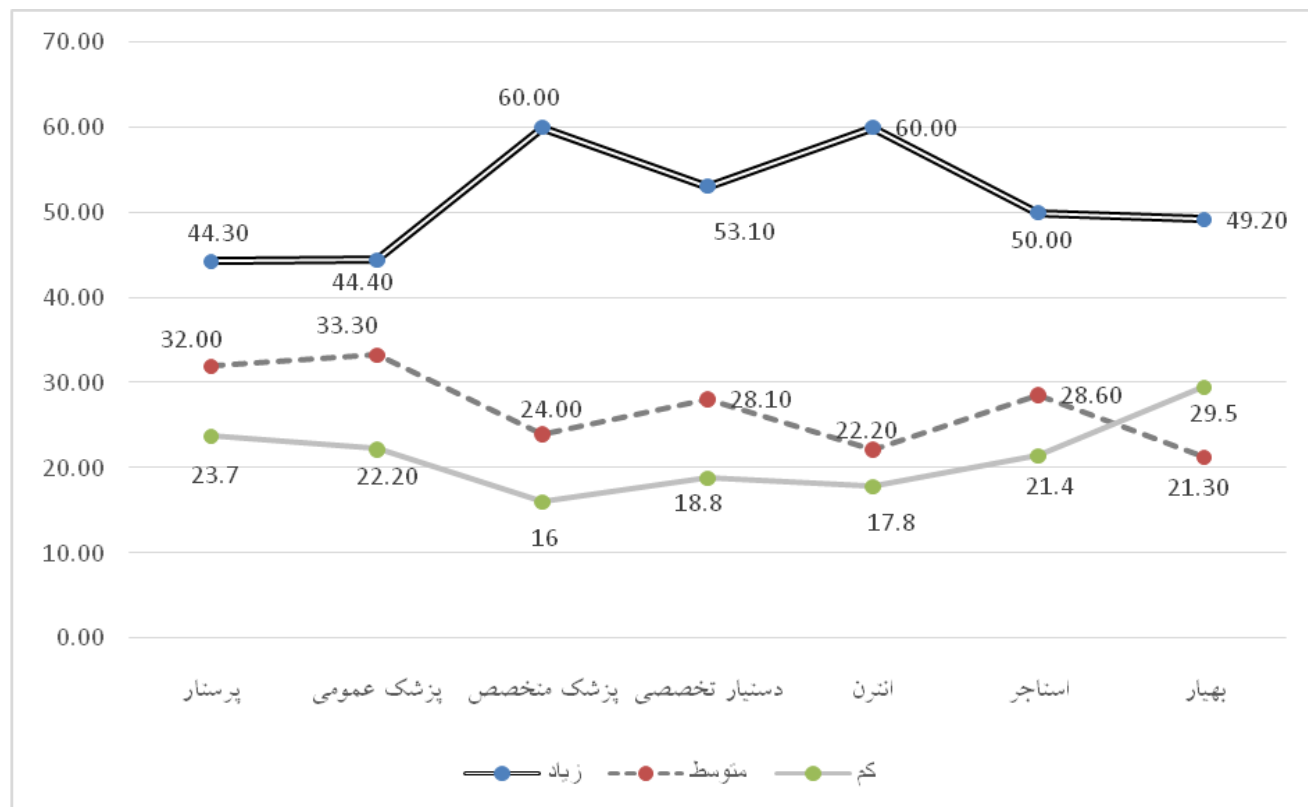


نمودار ۱۱- درصد "فکر کردن به رها کردن کار" به تفکیک نوع شغل

جدول ۱۲- فراوانی و درصد " فکر کردن به این که به بیماری مبتلا می‌شوم " به تفکیک نوع شغل

| نوع شغل | زیاد | متوسط | کم | جمع کل |
|--------------|------|-------|------|--------|
| پرستار | ۱۴۰ | ۱۰۱ | ۷۵ | ۳۱۶ |
| | ۴۴/۳ | ۳۲ | ۲۳/۷ | ۱۰۰ |
| پزشک عمومی | ۳۲ | ۲۴ | ۱۶ | ۷۲ |
| | ۴۴/۴ | ۳۳/۳ | ۲۲/۲ | ۱۰۰ |
| پزشک متخصص | ۱۵ | ۶ | ۴ | ۲۵ |
| | ۶۰ | ۲۴ | ۱۶ | ۱۰۰ |
| دستیار تخصصی | ۱۷ | ۹ | ۶ | ۳۲ |
| | ۵۳/۱ | ۲۸/۱ | ۱۸/۸ | ۱۰۰ |
| انترن | ۲۷ | ۱۰ | ۸ | ۴۵ |
| | ۶۰ | ۲۲/۲ | ۱۷/۸ | ۱۰۰ |
| استاجر | ۷ | ۴ | ۳ | ۱۴ |
| | ۵۰ | ۲۸/۶ | ۲۱/۴ | ۱۰۰ |
| بهیار | ۳۰ | ۱۳ | ۱۸ | ۶۱ |
| | ۴۹/۲ | ۲۱/۳ | ۲۹/۵ | ۱۰۰ |
| جمع کل | ۲۶۸ | ۱۶۷ | ۱۳۰ | ۵۶۵ |
| | ۴۷/۴ | ۲۹/۶ | ۲۳ | ۱۰۰ |

همان‌طور که در جدول ۱۲ مشاهده می‌شود پزشکان متخصص و انترن‌ها بیشتر از سایر مشاغل "به این که به بیماری مبتلا می‌شوم" به مقدار "زیاد" نگران هستند و پس‌از آن، دستیاران تخصصی شاغل در بیمارستان‌ها و مراکز درمانی هستند. درمجموع نزدیک به نیمی از کارکنان درمان به مقدار زیاد به این فکر می‌کنند که به این بیماری مبتلا می‌شوند

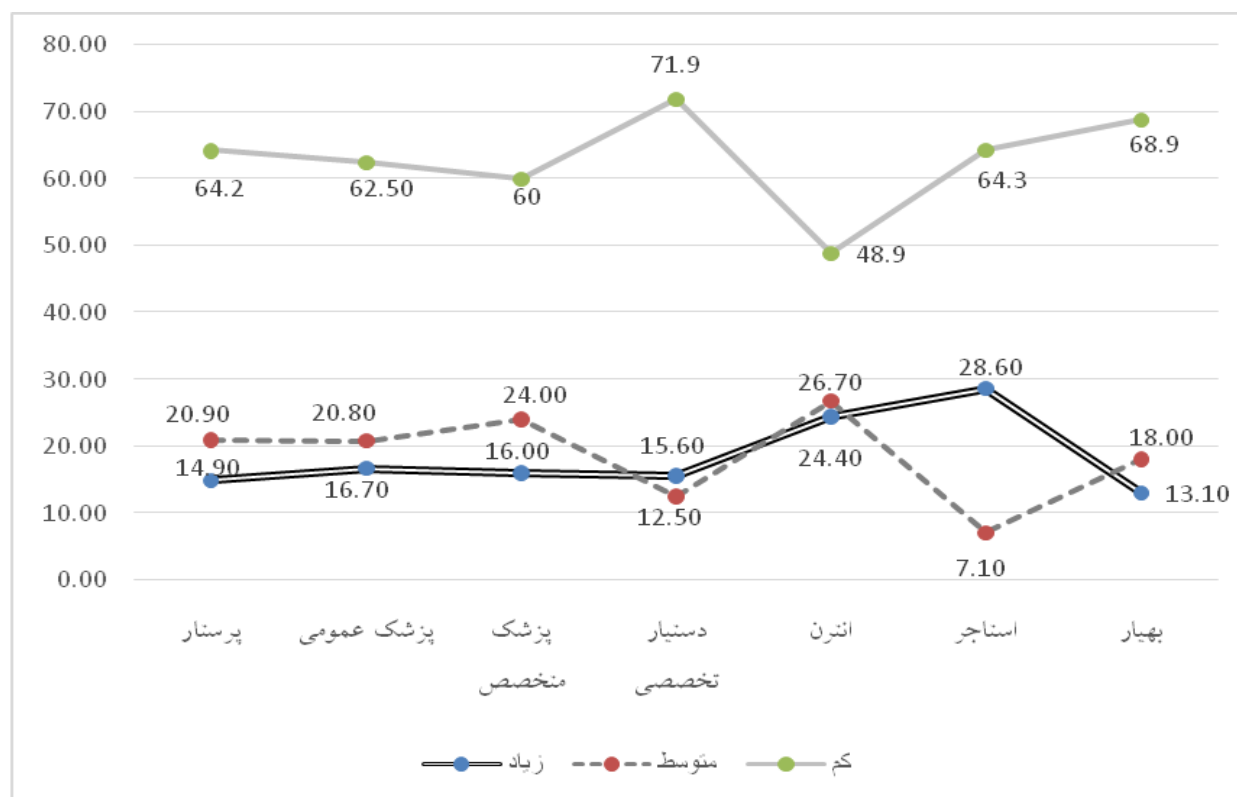


نمودار ۱۲- درصد " فکر کردن به این که به بیماری مبتلا می شوم " به تفکیک نوع شغل

جدول ۱۳- فراوانی و درصد "ناتوان شدن برای ادامه کار" به تفکیک نوع شغل

| نوع شغل | زیاد | متوسط | کم | جمع کل |
|--------------|------|-------|------|--------|
| پرستار | ۴۷ | ۶۶ | ۲۰۳ | ۳۱۶ |
| | ۱۴/۹ | ۲۰/۹ | ۶۴/۲ | ۱۰۰ |
| پزشک عمومی | ۱۲ | ۱۵ | ۴۵ | ۷۲ |
| | ۱۶/۷ | ۲۰/۸ | ۶۲/۵ | ۱۰۰ |
| پزشک متخصص | ۴ | ۶ | ۱۵ | ۲۵ |
| | ۱۶ | ۲۴ | ۶۰ | ۱۰۰ |
| دستیار تخصصی | ۵ | ۴ | ۲۳ | ۳۲ |
| | ۱۵/۶ | ۱۲/۵ | ۷۱/۹ | ۱۰۰ |
| انترن | ۱۱ | ۱۲ | ۲۲ | ۴۵ |
| | ۲۴/۴ | ۲۶/۷ | ۴۸/۹ | ۱۰۰ |
| استاجر | ۴ | ۱ | ۹ | ۱۴ |
| | ۲۸/۶ | ۷/۱ | ۶۴/۳ | ۱۰۰ |
| بهبیار | ۸ | ۱۱ | ۴۲ | ۶۱ |
| | ۱۳/۱ | ۱۸ | ۶۸/۹ | ۱۰۰ |
| جمع کل | ۹۱ | ۱۱۵ | ۳۵۹ | ۵۶۵ |
| | ۱۶/۱ | ۲۰/۴ | ۶۳/۵ | ۱۰۰ |

همان‌طور که در جدول ۱۳ مشاهده می‌شود در مقایسه با سایر مشاغل، به ترتیب **دستیاران تخصصی (۷۱,۹ درصد)**، **بهبیاران (۶۸,۹ درصد)** و **استاجرهای (۶۴,۳ درصد)** شاغل در بیمارستان‌ها و مراکز درمانی، "ناتوان شدن برای ادامه کار" را به مقدار "کم" گزارش می‌کنند. در مجموع بیش از ۶۰ درصد از کار درمان "ناتوان شدن و بریدن از کار" را در خود کم گزارش می‌کنند.

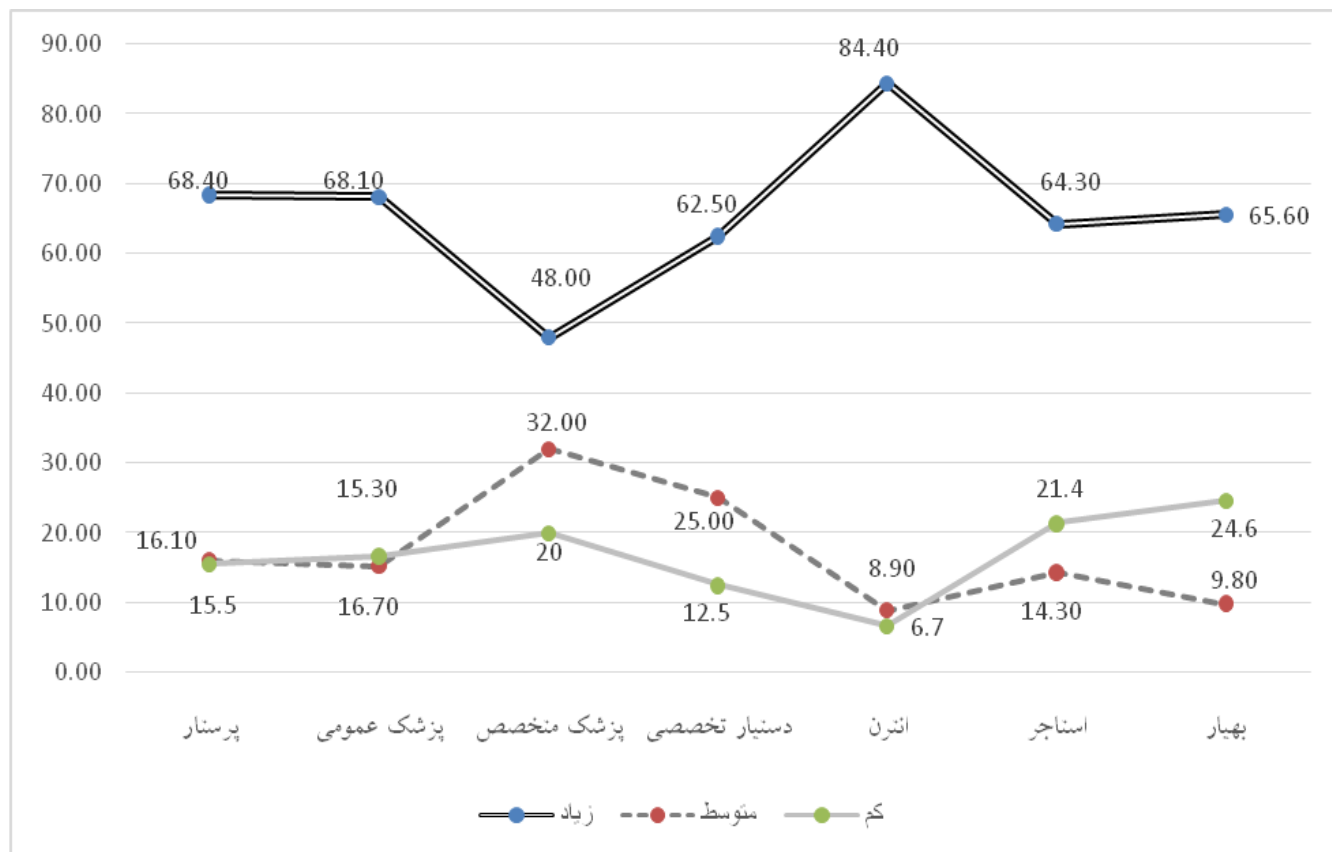


نمودار ۱۳- درصد " ناتوان شدن برای ادامه کار " به تفکیک نوع شغل

جدول ۱۴- فراوانی و درصد " فکر کردن درباره احتمال ناقل بودن " به تفکیک نوع شغل

| نوع شغل | زیاد | متوسط | کم | جمع کل |
|--------------|------|-------|------|--------|
| پرستار | ۲۱۶ | ۵۱ | ۴۹ | ۳۱۶ |
| | ۶۸/۴ | ۱۶/۱ | ۱۵/۵ | ۱۰۰ |
| پزشک عمومی | ۴۹ | ۱۱ | ۱۲ | ۷۲ |
| | ۶۸/۱ | ۱۵/۳ | ۱۶/۷ | ۱۰۰ |
| پزشک متخصص | ۱۲ | ۸ | ۵ | ۲۵ |
| | ۴۸ | ۳۲ | ۲۰ | ۱۰۰ |
| دستیار تخصصی | ۲۰ | ۸ | ۴ | ۳۲ |
| | ۶۲/۵ | ۲۵ | ۱۲/۵ | ۱۰۰ |
| انترن | ۳۸ | ۴ | ۳ | ۴۵ |
| | ۸۴/۴ | ۸/۹ | ۶/۷ | ۱۰۰ |
| استاجر | ۹ | ۲ | ۳ | ۱۴ |
| | ۶۴/۳ | ۱۴/۳ | ۲۱/۴ | ۱۰۰ |
| بهبیار | ۴۰ | ۶ | ۱۵ | ۶۱ |
| | ۶۵/۶ | ۹/۸ | ۲۴/۶ | ۱۰۰ |
| جمع کل | ۳۸۴ | ۹۰ | ۹۱ | ۵۶۵ |
| | ۶۸ | ۱۵/۹ | ۱۶/۱ | ۱۰۰ |

همان‌طور که در جدول ۱۴ مشاهده می‌شود، دانشجویان انترن (۸۴,۴ درصد) بیشتر از سایر مشاغل "درباره احتمال ناقل بودن" به مقدار "زیاد" نگران هستند و پس‌از آن به ترتیب پرستاران و پزشکان عمومی شاغل در بیمارستان‌ها و مراکز درمانی هستند

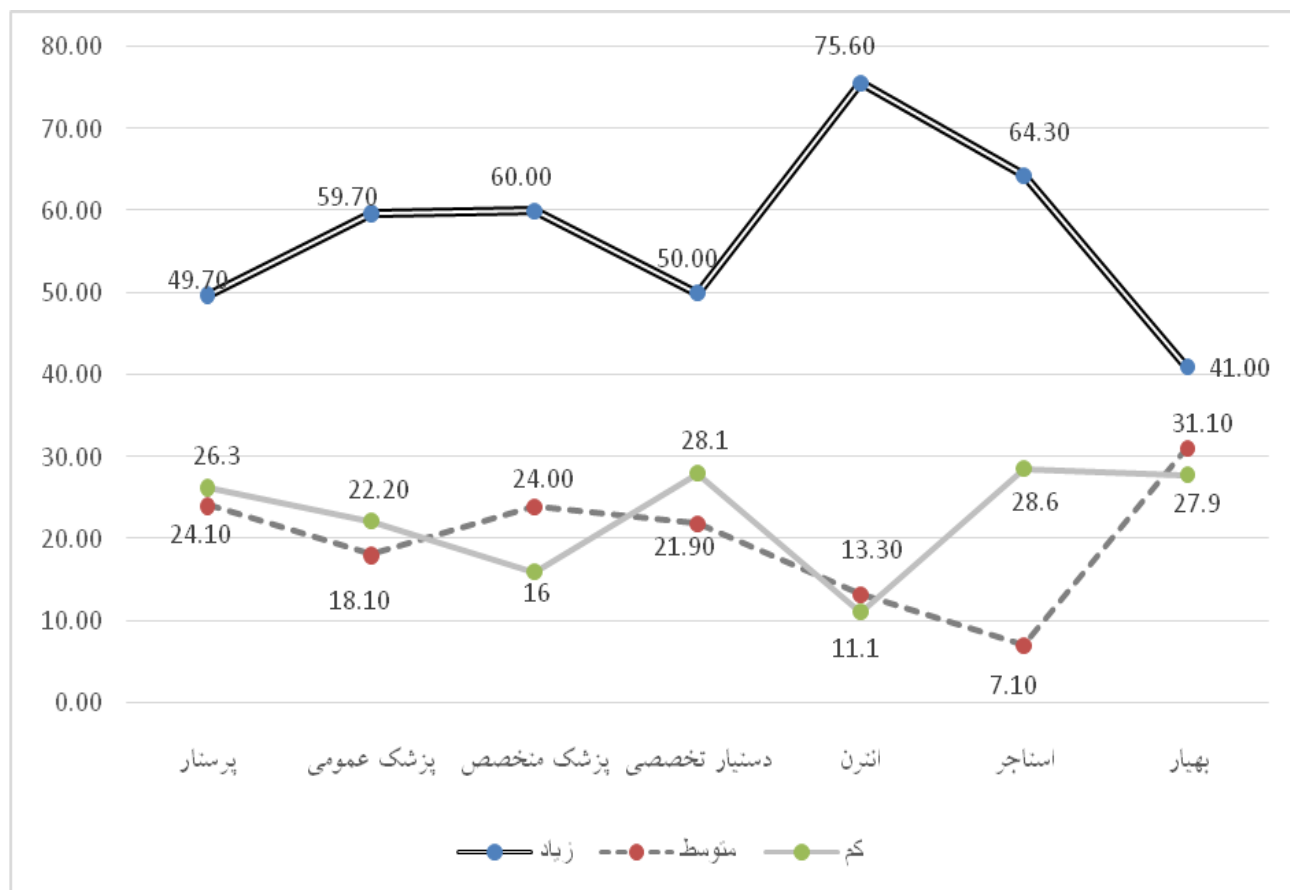


نمودار ۱۴- درصد " فکر کردن درباره احتمال ناقل بودن " به تفکیک نوع شغل

جدول ۱۵- فراوانی و درصد " ترس از تماس با بیمار مبتلابه کرونا" به تفکیک نوع شغل

| نوع شغل | زیاد | متوسط | کم | جمع کل |
|--------------|------|-------|------|--------|
| پرستار | ۱۵۷ | ۷۶ | ۸۳ | ۳۱۶ |
| | ۴۹/۷ | ۲۴/۱ | ۲۶/۳ | ۱۰۰ |
| پزشک عمومی | ۴۳ | ۱۳ | ۱۶ | ۷۲ |
| | ۵۹/۷ | ۱۸/۱ | ۲۲/۲ | ۱۰۰ |
| پزشک متخصص | ۱۵ | ۶ | ۴ | ۲۵ |
| | ۶۰ | ۲۴ | ۱۶ | ۱۰۰ |
| دستیار تخصصی | ۱۶ | ۷ | ۹ | ۳۲ |
| | ۵۰ | ۲۱/۹ | ۲۸/۱ | ۱۰۰ |
| انترن | ۳۴ | ۶ | ۵ | ۴۵ |
| | ۷۵/۶ | ۱۳/۳ | ۱۱/۱ | ۱۰۰ |
| استاجر | ۹ | ۱ | ۴ | ۱۴ |
| | ۶۴/۳ | ۷/۱ | ۲۸/۶ | ۱۰۰ |
| بهیار | ۲۵ | ۱۹ | ۱۷ | ۶۱ |
| | ۴۱ | ۳۱/۱ | ۲۷/۹ | ۱۰۰ |
| جمع کل | ۲۹۹ | ۱۲۸ | ۱۳۸ | ۵۶۵ |
| | ۵۲/۹ | ۲۲/۷ | ۲۴/۴ | ۱۰۰ |

همان‌طور که در جدول ۱۵ مشاهده می‌شود دانشجویان انترن بیشتر از سایر مشاغل " ترس از تماس با بیمار مبتلابه کرونا" به مقدار "زیاد" نگران هستند و پس‌از آن به ترتیب دانشجویان استاجر و پزشکان متخصص در بیمارستان‌ها و مراکز درمانی هستند.

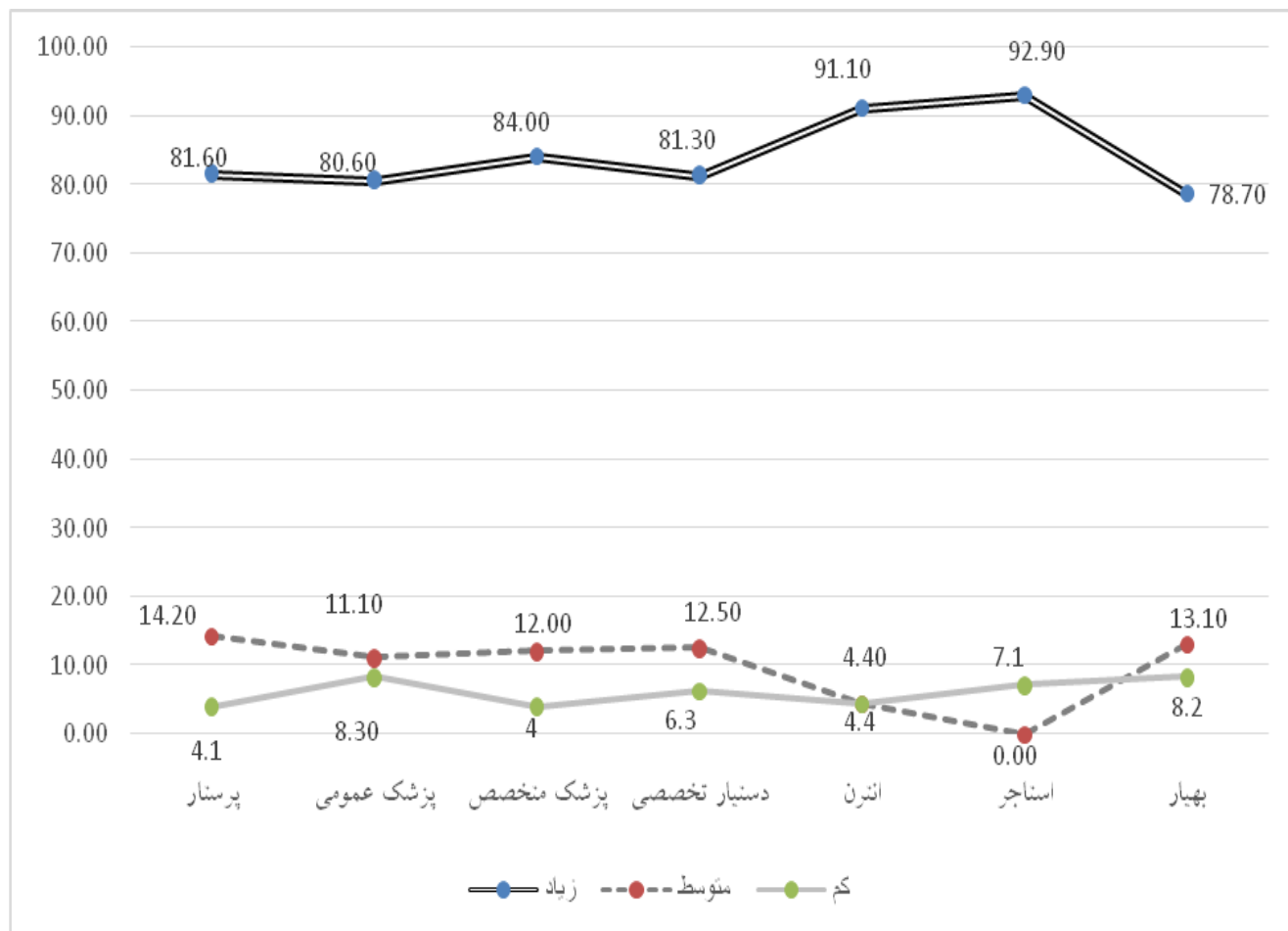


نمودار ۱۵- درصد " ترس از تماس با بیمار مبتلا به کرونا " به تفکیک نوع شغل

جدول ۱۶- فراوانی و درصد " نگرانی درباره بیمار کردن اعضای خانواده " به تفکیک نوع شغل

| نوع شغل | زیاد | متوسط | کم | جمع کل |
|--------------|------|-------|-----|--------|
| پرستار | ۲۵۸ | ۴۵ | ۱۳ | ۳۱۶ |
| | ۸۱/۶ | ۱۴/۲ | ۴/۱ | ۱۰۰ |
| پزشک عمومی | ۵۸ | ۸ | ۶ | ۷۲ |
| | ۸۰/۶ | ۱۱/۱ | ۸/۳ | ۱۰۰ |
| پزشک متخصص | ۲۱ | ۳ | ۱ | ۲۵ |
| | ۸۴ | ۱۲ | ۴ | ۱۰۰ |
| دستیار تخصصی | ۲۶ | ۴ | ۲ | ۳۲ |
| | ۸۱/۳ | ۱۲/۵ | ۶/۳ | ۱۰۰ |
| انترن | ۴۱ | ۲ | ۲ | ۴۵ |
| | ۹۱/۱ | ۴/۴ | ۴/۴ | ۱۰۰ |
| استاجر | ۱۳ | ۰ | ۱ | ۱۴ |
| | ۹۲/۹ | ۰ | ۷/۱ | ۱۰۰ |
| بهبیار | ۴۸ | ۸ | ۵ | ۶۱ |
| | ۷۸/۷ | ۱۳/۱ | ۸/۲ | ۱۰۰ |
| جمع کل | ۴۶۵ | ۷۰ | ۳۰ | ۵۶۵ |
| | ۸۲/۳ | ۱۲/۴ | ۵/۳ | ۱۰۰ |

همان‌طور که در جدول ۱۶ مشاهده می‌شود در مقایسه با سایر مشاغل، به ترتیب ۹۲,۹ درصد دانشجویان استاجر، ۹۱,۱ درصد دانشجویان انترن و ۸۴ درصد پزشکان متخصص به مقدار "زیاد" درباره " بیمار کردن اعضای خانواده " فکر می‌کنند. به عبارت دیگر دست کم ۸۰ درصد کارکنان درمان نگران انتقال بیماری به اعضای خانواده توسط خودشان هستند.

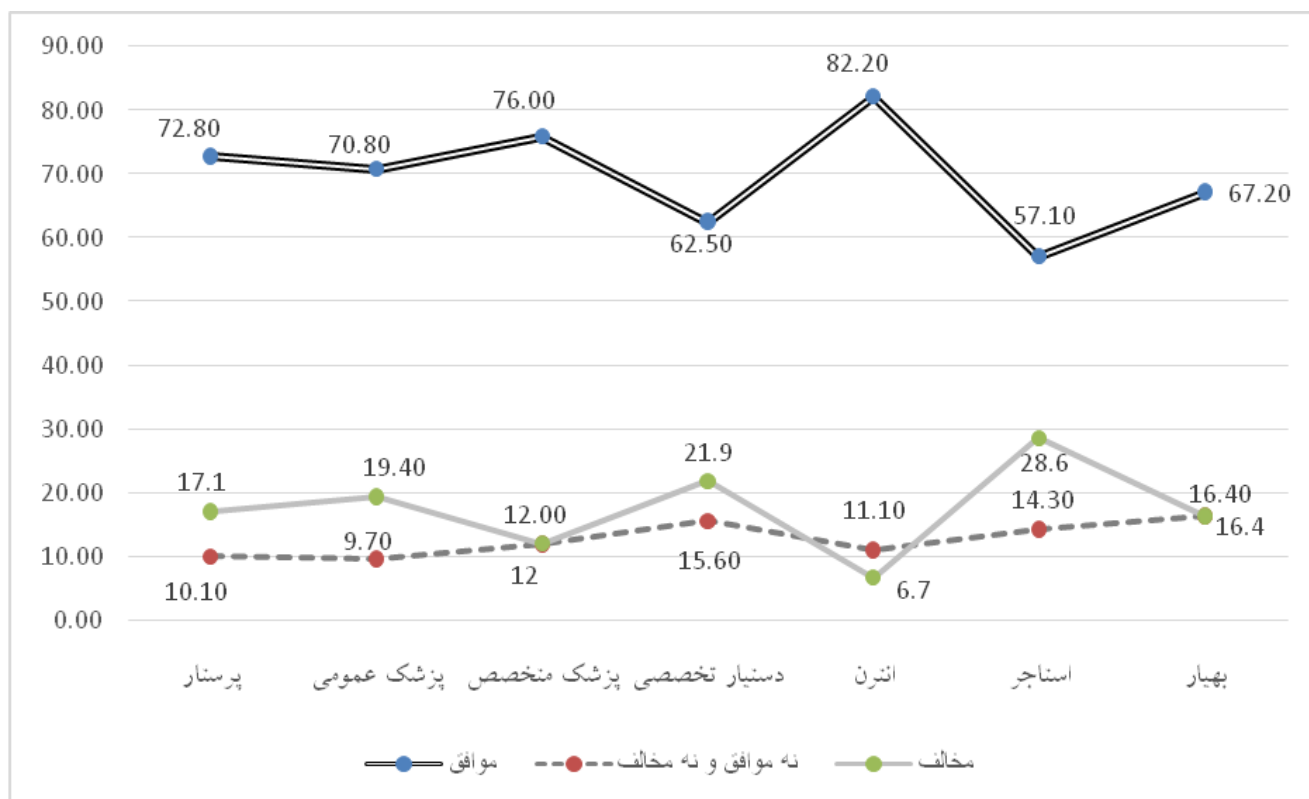


نمودار ۱۶- درصد "نگرانی درباره بیمار کردن اعضای خانواده" به تفکیک نوع شغل

جدول ۱۷- فراوانی و درصد "تجربه اضطراب زیاد در شرایط فعلی" به تفکیک نوع شغل

| نوع شغل | موافق | نه موافق و نه مخالف | مخالف | جمع کل |
|--------------|---------|------------------------|-------|--------|
| پرستار | فراوانی | ۲۳۰ | ۳۲ | ۳۱۶ |
| | درصد | ۷۲/۸ | ۱۰/۱ | ۱۰۰ |
| پزشک عمومی | فراوانی | ۵۱ | ۷ | ۷۲ |
| | درصد | ۷۰/۸ | ۹/۷ | ۱۰۰ |
| پزشک متخصص | فراوانی | ۱۹ | ۳ | ۲۵ |
| | درصد | ۷۶ | ۱۲ | ۱۰۰ |
| دستیار تخصصی | فراوانی | ۲۰ | ۵ | ۳۲ |
| | درصد | ۶۲/۵ | ۱۵/۶ | ۱۰۰ |
| انترن | فراوانی | ۳۷ | ۵ | ۴۵ |
| | درصد | ۸۲/۲ | ۱۱/۱ | ۱۰۰ |
| استاجر | فراوانی | ۸ | ۲ | ۱۴ |
| | درصد | ۵۷/۱ | ۱۴/۳ | ۱۰۰ |
| بهبیار | فراوانی | ۴۱ | ۱۰ | ۶۱ |
| | درصد | ۶۷/۲ | ۱۶/۴ | ۱۰۰ |
| جمع کل | فراوانی | ۴۰۶ | ۶۴ | ۵۶۵ |
| | درصد | ۷۱/۹ | ۱۱/۳ | ۱۰۰ |

همان‌طور که در جدول ۱۷ مشاهده می‌شود، ۸۲٫۲ درصد دانشجویان انترن موافق "تجربه اضطراب زیاد در شرایط فعلی" بودند و پس‌از آن به ترتیب پزشکان متخصص و پرستاران در بیمارستان‌ها و مراکز درمانی هستند. به‌طور میانگین هفتاد درصد کارکنان درمان اضطراب زیادی را در این روزها تجربه می‌کنند.

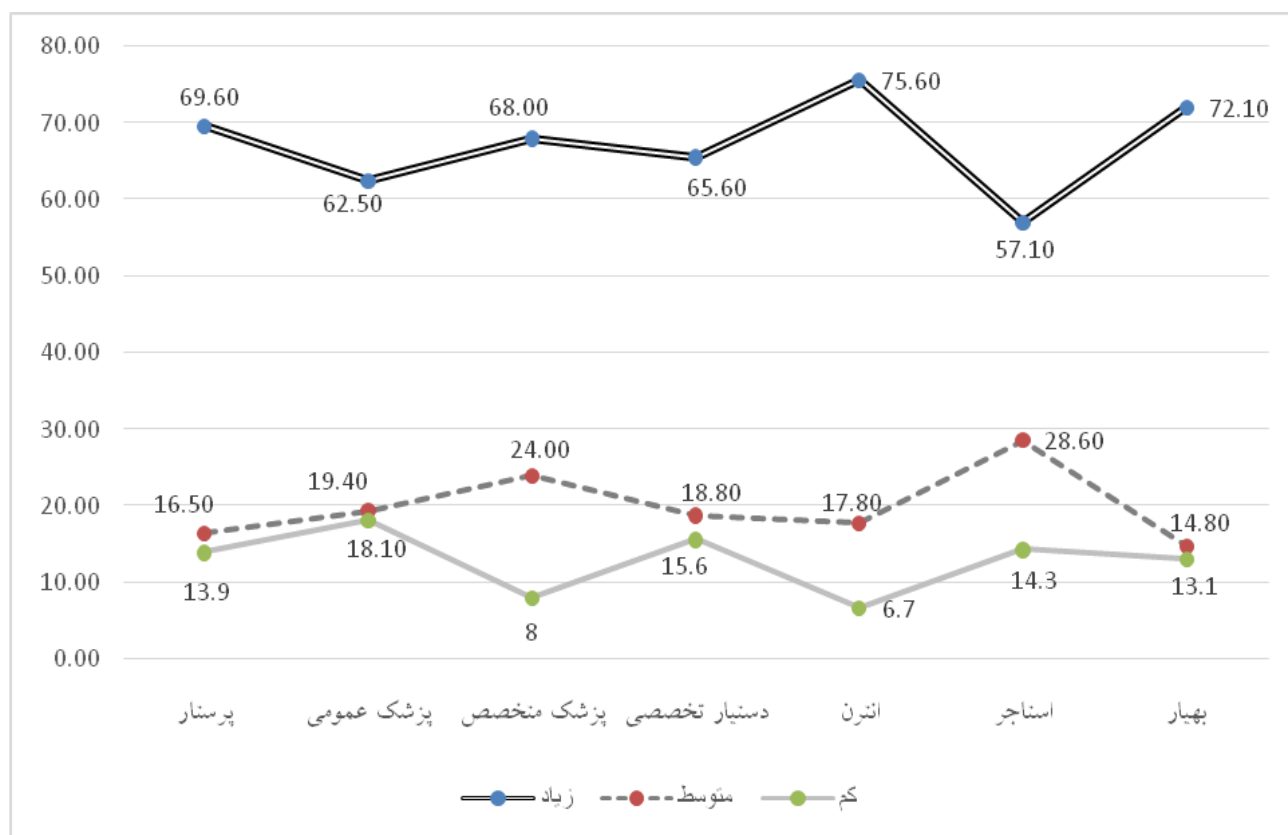


نمودار ۱۷- درصد "تجربه اضطراب زیاد در شرایط فعلی" به تفکیک نوع شغل

جدول ۱۸- فراوانی و درصد " نگران بودن درباره داشتن لباس محافظ باکیفیت " به تفکیک نوع شغل

| نوع شغل | زیاد | متوسط | کم | جمع کل |
|--------------|------|-------|------|--------|
| پرستار | ۲۲۰ | ۵۲ | ۴۴ | ۳۱۶ |
| | ۶۹/۶ | ۱۶/۵ | ۱۳/۹ | ۱۰۰ |
| پزشک عمومی | ۴۵ | ۱۴ | ۱۳ | ۷۲ |
| | ۶۲/۵ | ۱۹/۴ | ۱۸/۱ | ۱۰۰ |
| پزشک متخصص | ۱۷ | ۶ | ۲ | ۲۵ |
| | ۶۸ | ۲۴ | ۸ | ۱۰۰ |
| دستیار تخصصی | ۲۱ | ۶ | ۵ | ۳۲ |
| | ۶۵/۶ | ۱۸/۸ | ۱۵/۶ | ۱۰۰ |
| انترن | ۳۴ | ۸ | ۳ | ۴۵ |
| | ۷۵/۶ | ۱۷/۸ | ۶/۷ | ۱۰۰ |
| استاجر | ۸ | ۴ | ۲ | ۱۴ |
| | ۵۷/۱ | ۲۸/۶ | ۱۴/۳ | ۱۰۰ |
| بهبیار | ۴۴ | ۹ | ۸ | ۶۱ |
| | ۷۲/۱ | ۱۴/۸ | ۱۳/۱ | ۱۰۰ |
| جمع کل | ۳۸۹ | ۹۹ | ۷۷ | ۵۶۵ |
| | ۶۸/۸ | ۱۷/۵ | ۱۳/۶ | ۱۰۰ |

همان‌طور که در جدول ۱۸ مشاهده می‌شود دانشجویان انترن بیشتر از سایر مشاغل "درباره داشتن لباس محافظ باکیفیت" نگران هستند و پس از آن به ترتیب به‌بیاران و پرستاران شاغل در بیمارستان‌ها و مراکز درمانی هستند. در مجموع نزدیک به هفتاد درصد کارکنان درمان درباره داشتن لباس محافظ باکیفیت نگرانی زیادی را تجربه می‌کنند.

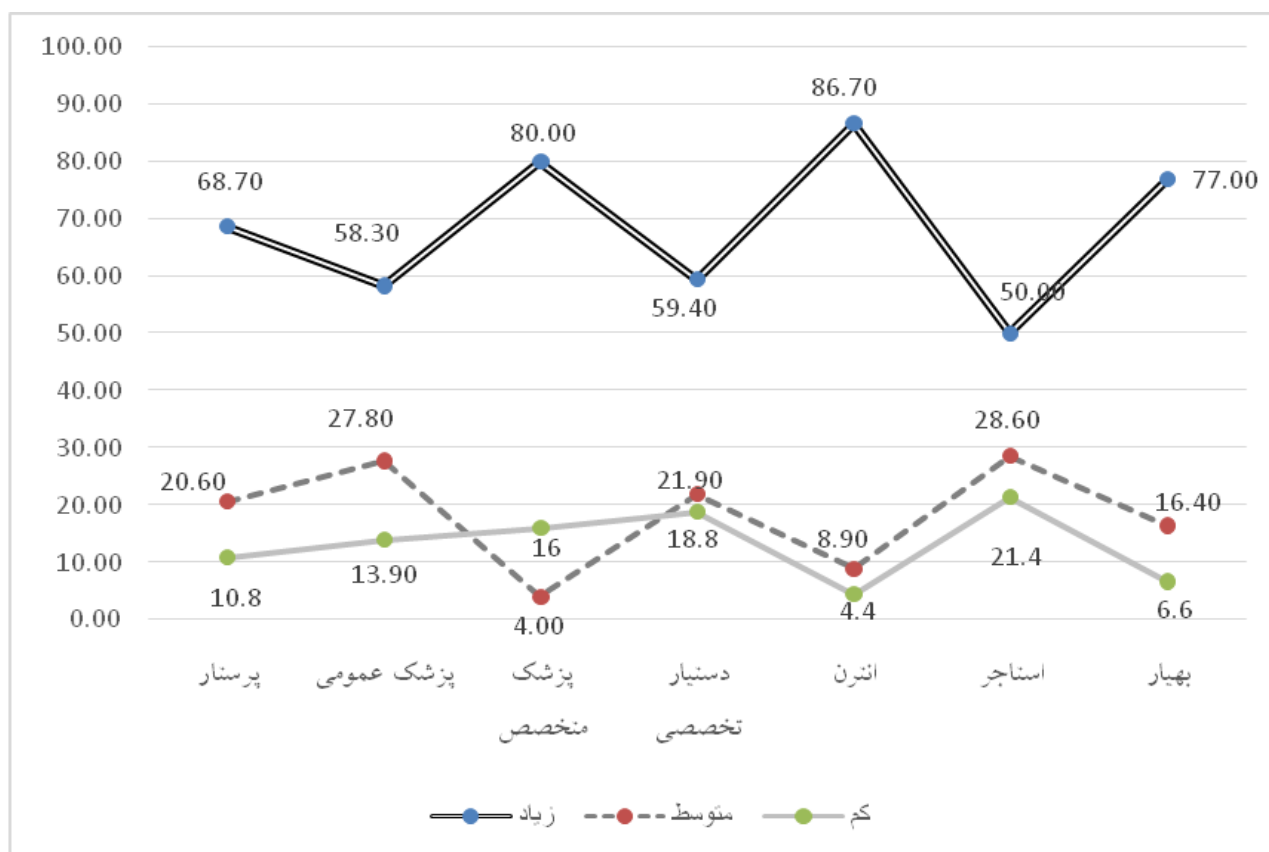


نمودار ۱۸ - درصد "نگران بودن درباره داشتن لباس محافظ باکیفیت" به تفکیک نوع شغل

جدول ۱۹- فراوانی و درصد "مهم‌ترین نگرانی کیت حفاظت فردی" به تفکیک نوع شغل

| نوع شغل | زیاد | متوسط | کم | جمع کل |
|--------------|------|-------|------|--------|
| پرستار | ۲۱۷ | ۶۵ | ۳۴ | ۳۱۶ |
| | ۶۸/۷ | ۲۰/۶ | ۱۰/۸ | ۱۰۰ |
| پزشک عمومی | ۴۲ | ۲۰ | ۱۰ | ۷۲ |
| | ۵۸/۳ | ۲۷/۸ | ۱۳/۹ | ۱۰۰ |
| پزشک متخصص | ۲۰ | ۱ | ۴ | ۲۵ |
| | ۸۰ | ۴ | ۱۶ | ۱۰۰ |
| دستیار تخصصی | ۱۹ | ۷ | ۶ | ۳۲ |
| | ۵۹/۴ | ۲۱/۹ | ۱۸/۸ | ۱۰۰ |
| انترن | ۳۹ | ۴ | ۲ | ۴۵ |
| | ۸۶/۷ | ۸/۹ | ۴/۴ | ۱۰۰ |
| استاجر | ۷ | ۴ | ۳ | ۱۴ |
| | ۵۰ | ۲۸/۶ | ۲۱/۴ | ۱۰۰ |
| بهیار | ۴۷ | ۱۰ | ۴ | ۶۱ |
| | ۷۷ | ۱۶/۴ | ۶/۶ | ۱۰۰ |
| جمع کل | ۳۹۱ | ۱۱۱ | ۶۳ | ۵۶۵ |
| | ۶۹/۲ | ۱۹/۶ | ۱۱/۲ | ۱۰۰ |

همان‌طور که در جدول ۱۹ مشاهده می‌شود دانشجویان **انترن** بیشتر از سایر مشاغل مهم‌ترین نگرانی خود را به مقدار **"زیاد"**، **"کیت حفاظت فردی"** گزارش کرده‌اند، پس‌ازآن به ترتیب **پزشکان متخصص و بهیاران** در بیمارستان‌ها و مراکز درمانی هستند. درمجموع اکثریت کارکنان خط مقدم درمان به مقدار **"زیاد"** کیت محافظت فردی را مهم‌ترین نگرانی خود می‌دانند

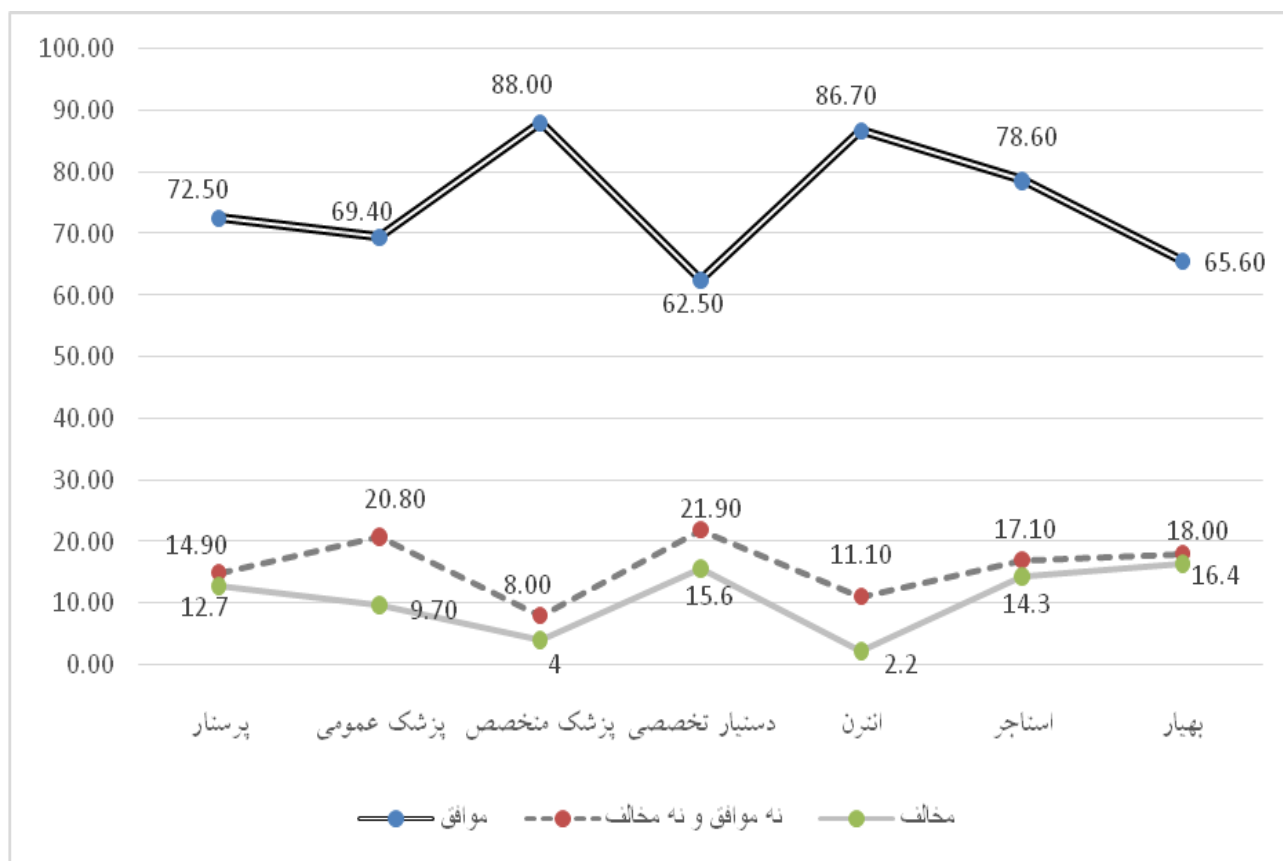


نمودار ۱۹- درصد "مهم‌ترین نگرانی کیت حفاظت فردی" به تفکیک نوع شغل

جدول ۲۰- فراوانی و درصد " تحمل فشار روانی زیاد" به تفکیک نوع شغل

| نوع شغل | موافق | نه موافق و نه مخالف | مخالف | جمع کل |
|--------------|---------|------------------------|-------|--------|
| پرستار | فراوانی | ۲۲۹ | ۴۷ | ۳۱۶ |
| | درصد | ۷۲/۵ | ۱۴/۹ | ۱۰۰ |
| پزشک عمومی | فراوانی | ۵۰ | ۱۵ | ۷۲ |
| | درصد | ۶۹/۴ | ۲۰/۸ | ۱۰۰ |
| پزشک متخصص | فراوانی | ۲۲ | ۲ | ۲۵ |
| | درصد | ۸۸ | ۸ | ۱۰۰ |
| دستیار تخصصی | فراوانی | ۲۰ | ۷ | ۳۲ |
| | درصد | ۶۲/۵ | ۲۱/۹ | ۱۰۰ |
| انترن | فراوانی | ۳۹ | ۵ | ۴۵ |
| | درصد | ۸۶/۷ | ۱۱/۱ | ۱۰۰ |
| استاجر | فراوانی | ۱۱ | ۱ | ۱۴ |
| | درصد | ۷۸/۶ | ۷/۱ | ۱۰۰ |
| بهیار | فراوانی | ۴۰ | ۱۱ | ۶۱ |
| | درصد | ۶۵/۶ | ۱۸ | ۱۰۰ |
| جمع کل | فراوانی | ۴۱۱ | ۸۸ | ۵۶۵ |
| | درصد | ۷۲/۷ | ۱۵/۶ | ۱۰۰ |

همان‌طور که در جدول ۲۰ مشاهده می‌شود ۸۸ درصد پزشکان متخصص موافق "تحمل فشار روانی زیاد" بوده‌اند. پس‌از آن به ترتیب دانشجویان انترن و دانشجویان استاجر در بیمارستان‌ها و مراکز درمانی هستند. در مجموع بیش از هفتاد درصد کارکنان خط مقدم درمان "موافق" این هستند که فشار روانی زیادی را تحمل می‌کنند.

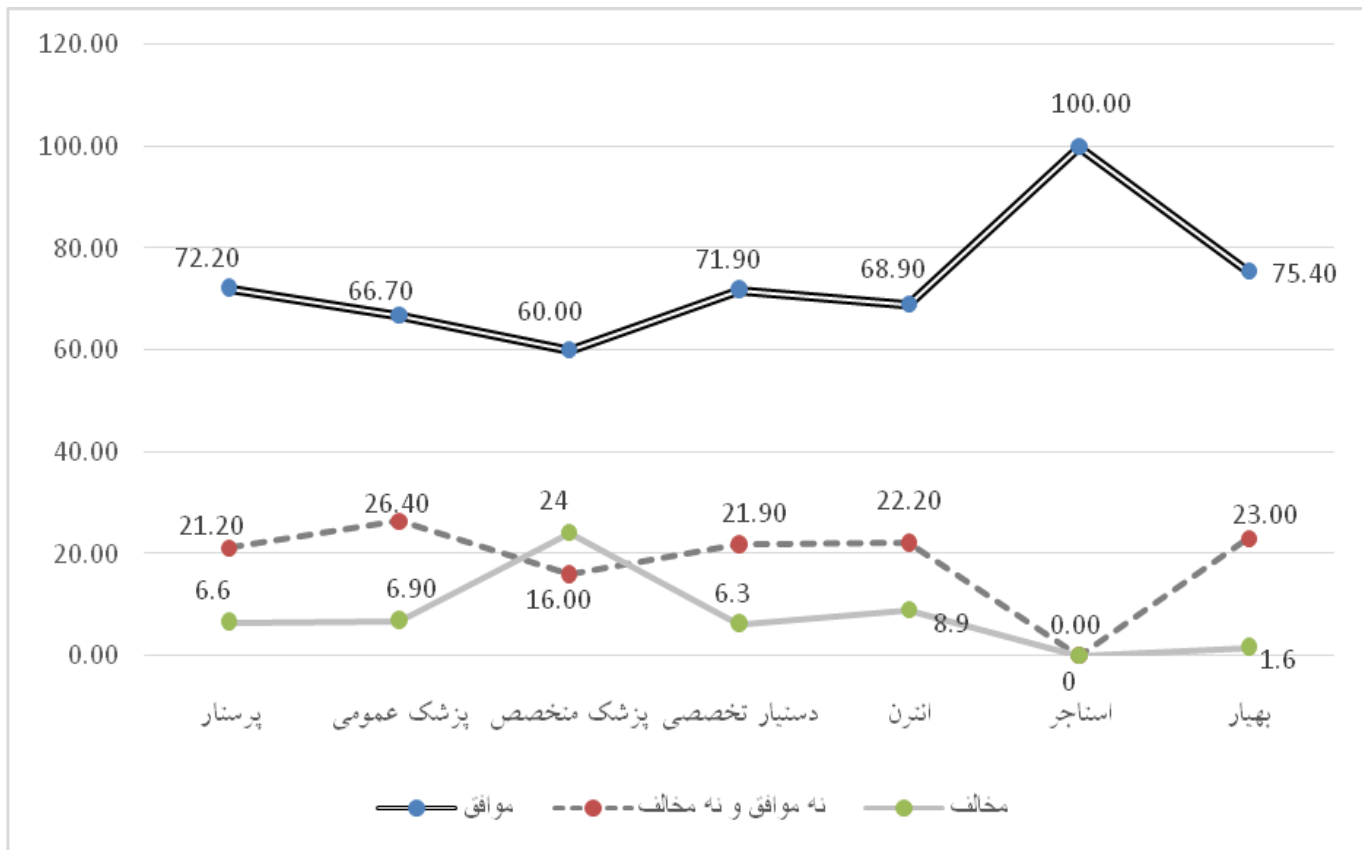


نمودار ۲۰- درصد " تحمل فشار روانی زیاد" به تفکیک نوع شغل

جدول ۲۱- فراوانی و درصد "اطمینان به مغلوب کردن این بیماری" به تفکیک نوع شغل

| نوع شغل | موافق | نه موافق و نه مخالف | مخالف | جمع کل |
|--------------|-------|------------------------|-------|--------|
| پرستار | ۲۲۸ | ۶۷ | ۲۱ | ۳۱۶ |
| | ۷۲/۲ | ۲۱/۲ | ۶/۶ | ۱۰۰ |
| پزشک عمومی | ۴۸ | ۱۹ | ۵ | ۷۲ |
| | ۶۶/۷ | ۲۶/۴ | ۶/۹ | ۱۰۰ |
| پزشک متخصص | ۱۵ | ۴ | ۶ | ۲۵ |
| | ۶۰ | ۱۶ | ۲۴ | ۱۰۰ |
| دستیار تخصصی | ۲۳ | ۷ | ۲ | ۳۲ |
| | ۷۱/۹ | ۲۱/۹ | ۶/۳ | ۱۰۰ |
| انترن | ۳۱ | ۱۰ | ۴ | ۴۵ |
| | ۶۸/۹ | ۲۲/۲ | ۸/۹ | ۱۰۰ |
| استاجر | ۱۴ | ۰ | ۰ | ۱۴ |
| | ۱۰۰ | ۰ | ۰ | ۱۰۰ |
| بهبار | ۴۶ | ۱۴ | ۱ | ۶۱ |
| | ۷۵/۴ | ۲۳ | ۱/۶ | ۱۰۰ |
| جمع کل | ۴۰۵ | ۱۲۱ | ۳۹ | ۵۶۵ |
| | ۷۱/۷ | ۲۱/۴ | ۶/۹ | ۱۰۰ |

همان‌طور که در جدول ۲۱ مشاهده می‌شود ۱۰۰ درصد دانشجویان استاجر موافق "اطمینان به مغلوب کردن این بیماری" بوده‌اند پس‌از آن به ترتیب بهیاران و پرستاران در بیمارستان‌ها و مراکز درمانی هستند. در مجموع بیش از ۷۰ درصد کارکنان خط مقدم درمان به موافق‌اند که بر این بیماری غلبه خواهند کرد.

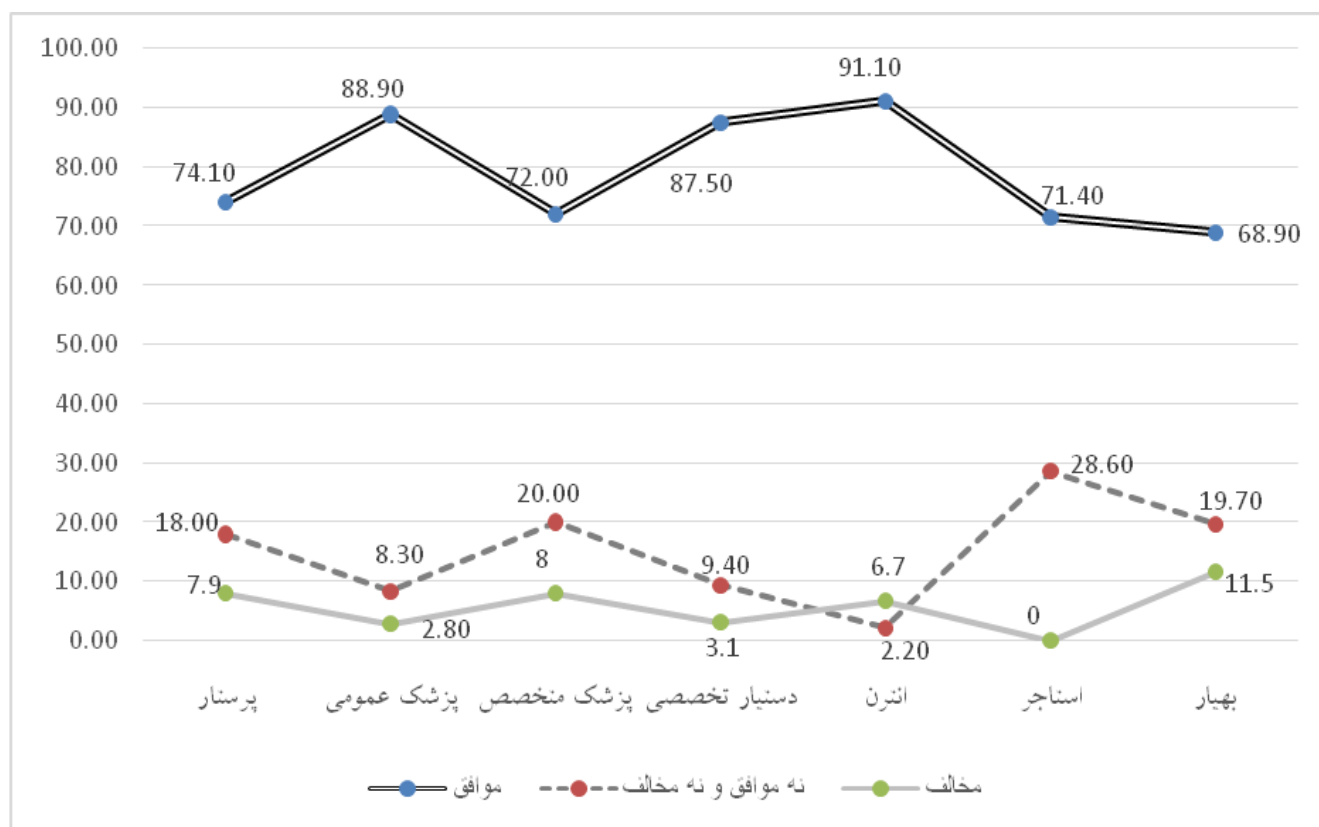


نمودار ۲۱- درصد "اطمینان به مغلوب کردن این بیماری" به تفکیک نوع شغل

جدول ۲۲- فراوانی و درصد " در حد انتظار نبودن حمایت وزارت بهداشت " به تفکیک نوع شغل

| نوع شغل | موافق | نه موافق و نه مخالف | مخالف | جمع کل |
|--------------|-------|------------------------|-------|--------|
| پرستار | ۲۳۴ | ۵۷ | ۲۵ | ۳۱۶ |
| | ۷۴/۱ | ۱۸ | ۷/۹ | ۱۰۰ |
| پزشک عمومی | ۶۴ | ۶ | ۲ | ۷۲ |
| | ۸۸/۹ | ۸/۳ | ۲/۸ | ۱۰۰ |
| پزشک متخصص | ۱۸ | ۵ | ۲ | ۲۵ |
| | ۷۲ | ۲۰ | ۸ | ۱۰۰ |
| دستیار تخصصی | ۲۸ | ۳ | ۱ | ۳۲ |
| | ۸۷/۵ | ۹/۴ | ۳/۱ | ۱۰۰ |
| انترن | ۴۱ | ۱ | ۳ | ۴۵ |
| | ۹۱/۱ | ۲/۲ | ۶/۷ | ۱۰۰ |
| استاجر | ۱۰ | ۴ | ۰ | ۱۴ |
| | ۷۱/۴ | ۲۸/۶ | ۰ | ۱۰۰ |
| بهیار | ۴۲ | ۱۲ | ۷ | ۶۱ |
| | ۶۸/۹ | ۱۹/۷ | ۱۱/۵ | ۱۰۰ |
| جمع کل | ۴۳۷ | ۸۸ | ۴۰ | ۵۶۵ |
| | ۷۷/۳ | ۱۵/۶ | ۷/۱ | ۱۰۰ |

همان‌طور که در جدول ۲۲ مشاهده می‌شود ۹۱,۱ درصد دانشجویان انترن موافق "در حد انتظار نبودن حمایت وزارت بهداشت" معتقد بوده‌اند پس از آن به ترتیب پزشکان عمومی و دستیاران تخصصی در بیمارستان‌ها و مراکز درمانی هستند. در مجموع نزدیک به هشتاد درصد کارکنان درمان می‌گویند وزارت بهداشت حمایت کافی از آن‌ها نکرده است.

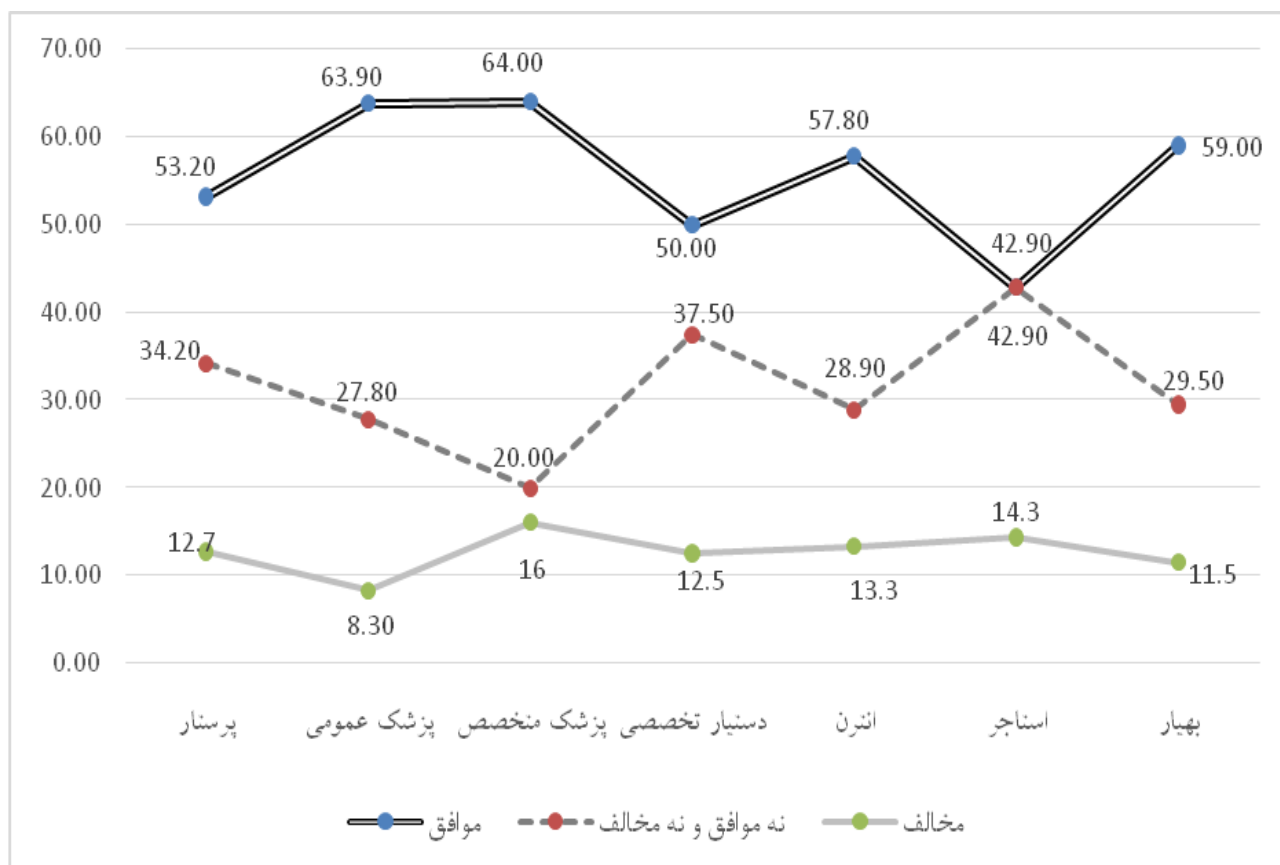


نمودار ۲۲- درصد " در حد انتظار نبودن حمایت وزارت بهداشت " به تفکیک نوع شغل

جدول ۲۳- فراوانی و درصد " رفتار مناسب همراهان بیمار " به تفکیک نوع شغل

| نوع شغل | موافق | نه موافق و نه مخالف | مخالف | جمع کل |
|--------------|-------|------------------------|-------|--------|
| پرستار | ۱۶۸ | ۱۰۸ | ۴۰ | ۳۱۶ |
| | ۵۳/۲ | ۳۴/۲ | ۱۲/۷ | ۱۰۰ |
| پزشک عمومی | ۴۶ | ۲۰ | ۶ | ۷۲ |
| | ۶۳/۹ | ۲۷/۸ | ۸/۳ | ۱۰۰ |
| پزشک متخصص | ۱۶ | ۵ | ۴ | ۲۵ |
| | ۶۴ | ۲۰ | ۱۶ | ۱۰۰ |
| دستیار تخصصی | ۱۶ | ۱۲ | ۴ | ۳۲ |
| | ۵۰ | ۳۷/۵ | ۱۲/۵ | ۱۰۰ |
| انترن | ۲۶ | ۱۳ | ۶ | ۴۵ |
| | ۵۷/۸ | ۲۸/۹ | ۱۳/۳ | ۱۰۰ |
| استاجر | ۶ | ۶ | ۲ | ۱۴ |
| | ۴۲/۹ | ۴۲/۹ | ۱۴/۳ | ۱۰۰ |
| بهیار | ۳۶ | ۱۸ | ۷ | ۶۱ |
| | ۵۹ | ۲۹/۵ | ۱۱/۵ | ۱۰۰ |
| جمع کل | ۳۱۴ | ۱۸۲ | ۶۹ | ۵۶۵ |
| | ۵۵/۶ | ۳۲/۲ | ۱۲/۲ | ۱۰۰ |

همان‌طور که در جدول ۲۳ مشاهده می‌شود ۶۴ درصد پزشکان متخصص موافق "رفتار مناسب همراهان بیمار" بوده‌اند پس‌از آن به ترتیب پزشکان عمومی و بهیاران در بیمارستان‌ها و مراکز درمانی هستند. در مجموع بیش از نیمی از کارکنان درمان "موافق‌اند" که رفتار همراهان بیمار مبتلابه کرونا با آن‌ها مناسب بوده است.



نمودار ۲۳- درصد "رفتار مناسب همراهان بیمار" به تفکیک نوع شغل